

## Prospecto de Información al Público Inversorista:

# SCOTIA1

**SCOTIA DISPONIBILIDAD, S.A. DE C.V.,**

Sociedad de Inversión en Instrumentos de Deuda  
(Sociedad de Inversión Filial) (la "Sociedad" o el "Fondo")

**SECCION PARTICULAR****Clasificación de la Sociedad:**

Corto Plazo General

"Las inscripciones en el Registro Nacional de Valores tendrán efectos declarativos y no convalidan los actos jurídicos que sean nulos de conformidad con las leyes aplicables, ni implican certificación sobre la bondad de los valores inscritos en el mismo o sobre la solvencia, liquidez o calidad crediticia de la emisora".

La información contenida en el prospecto es responsabilidad de la Sociedad.

Las acciones representativas del capital social de la Sociedad no se encuentran garantizadas por el Instituto para la Protección al Ahorro Bancario.

La sociedad operadora y, en su caso, la sociedad distribuidora no tienen obligación de pago en relación con la Sociedad, por lo cual la inversión en la Sociedad se encuentra respaldada hasta por el monto de su patrimonio.

Clases y subclases accionarias:

Posibles Adquirentes	Clases	Subclases
	A	N/A
Personas Físicas	F	F1 a F5
Personas Morales	M	M1 a M5
Personas no sujetas a retención	E	N/A
Personas Físicas	TF	N/A
Personas Morales	TM	N/A
Personas no sujetas a retención	TE	N/A
Inversiones Institucionales	II	II1-II2
Inversiones Institucionales con mandato	II0	N/A
Unidades Colectivas de Inversión no sujetas a retención	C1E	N/A
Unidades Colectivas de Inversión no sujetas a retención	C2E	N/A
Personas Físicas	FBF	N/A
Personas Morales	FBM	N/A

Personas no sujetas a retención	FBE	N/A
Personas Físicas	FBTF	N/A
Personas Morales	FBTM	N/A
Personas no sujetas a retención	FBTE	N/A
Personas Físicas	S	N/A
Personas Físicas	CU	CU1-CU4

Fecha de autorización del prospecto:

18 de Julio de 2014

Días y horarios para la recepción de órdenes:

Todas las órdenes de compra-venta se solicitarán, cualquier día hábil dentro del horario aplicable.

El horario de operación del Fondo es de la hora en que inicie el sistema de recepción de órdenes de la Operadora y las Distribuidoras hasta las 14:00 horas, hora del centro de México. El horario para poner órdenes de compraventa es de 00:01 a 14:00 horas. Las órdenes recibidas desde las 14:01 y hasta las 24:00 horas, se considerarán solicitadas el siguiente día hábil.

**“Ningún intermediario, apoderado para celebrar operaciones con el público o cualquier otra persona, han sido autorizadas para proporcionar información o hacer cualquier declaración que no esté contenida en este documento. Como consecuencia de lo anterior, cualquier información o declaración que no esté contenida en el presente documento deberá entenderse como no autorizada por la Sociedad.”**

La información adicional de este punto se incluye en la “Sección General”.

## CONTENIDO.

### 1. OBJETIVO Y HORIZONTE DE INVERSIÓN, ESTRATEGIAS DE INVERSIÓN, RENDIMIENTOS Y RIESGOS RELACIONADOS

#### 1.a) Objetivo y horizonte de inversión

El objetivo del Fondo es mantener el portafolio invertido en activos gubernamentales, estatales, municipales, corporativos, bancarios, incluyendo pagarés con rendimiento liquidable al vencimiento y certificados de depósito, así como valores respaldados por activos; referenciados a tasa de interés nominal y real con tasa fija y variable o bien a descuento principalmente denominados en pesos, aun cuando pudiera mantener en menor proporción instrumentos denominados en udis y/o valores nacionales o extranjeros denominados en monedas distintas. La inversión de estos valores podrá ser de forma directa o a través mecanismos de inversión colectiva, Exchange Traded Funds (ETF's por sus siglas en inglés), así como en fondos de inversión en instrumentos de deuda. Dentro de la inversión principal, el Fondo también podrá invertir en Depósitos bancarios de dinero a la vista en entidades financieras, denominados en pesos y en menor proporción denominados en monedas distintas.

La referencia para determinar el rendimiento que se espera obtener para este Fondo es la suma del 30% Certificados de la Tesorería de la Federación (CETES) de veintiocho días (VLMR\_MEX\_CETES\_28D), 60% Fondeo Gubernamental (VLMR\_MEX\_FGUBER) y 10% el vector de Bonos Corporativos AAA (VLMR\_MEX\_CORPORATIVO\_AAA\_TASA\_VARIABLE) de tasa variable, menos los costos incurridos en función de la serie que el inversionista mantenga. La fuente en donde se puede consultar públicamente la información proporcionada por el Proveedor de Precios está en la página electrónica de Scotiabank<sup>1</sup>. El principal riesgo asociado a este Fondo son las variaciones en las tasas de interés. Los principales riesgos asociados a los valores respaldados por activos son (i) el riesgo de crédito (sí los activos que amparan la emisión tuviesen pérdidas de valor, los flujos que generen podrían ser insuficientes para liquidar en tiempo el monto de la emisión), (ii) los movimientos de mercado que afectan al activo que respalda el instrumento (cuentas por cobrar, bursatilizaciones de créditos de tarjetas bancarias, rentas de inmuebles, derechos carreteros, créditos hipotecarios, créditos puente, etc.). Las fluctuaciones en cada ámbito podrían afectar directamente el valor de la cartera y en consecuencia afectan el precio del Fondo.

El horizonte de inversión del Fondo es corto plazo, la duración de los activos objeto de inversión del portafolio será menor o igual a un año. Por lo tanto, 91 días es el plazo mínimo que se estima o considera adecuado para que el inversionista mantenga su inversión en el Fondo, tomando en consideración los objetivos del mismo.

<sup>1</sup> En la siguiente dirección

[http://cdn.agilitycms.com/scotia-bank-mexico/spanish/pdf/personas/fondos-de-inversion/benchmarks/Rend\\_Benchmarks.pdf](http://cdn.agilitycms.com/scotia-bank-mexico/spanish/pdf/personas/fondos-de-inversion/benchmarks/Rend_Benchmarks.pdf)

El Fondo está orientado a pequeños, medianos y grandes inversionistas, dado que su horizonte de inversión es de corto plazo y su sofisticación es baja, así como considerando los montos mínimos de inversión, por lo que su riesgo será catalogado como de bajo a moderado por la estrategia adoptada.

### 1.b) Políticas de inversión

El Fondo tendrá una administración activa en la toma de riesgos buscando aprovechar oportunidades de mercado para tratar de incrementar su rendimiento esperado y superar su base de referencia, en donde la referencia serán la suma del 30% CETES de veintiocho días, 60% Fondeo Gubernamental y 10% el vector de Bonos Corporativos AAA de tasa variable.

Este Fondo de Inversión puede adquirir activos referenciados a tasa de interés nominal y real con tasa fija y variable o bien a descuento. Este Fondo puede participar en mercados nacionales o internacionales siempre y cuando el valor razonable del activo o los factores de riesgo necesarios para su valuación sean proporcionados por el proveedor de precios independiente.

Los valores que conformarán la cartera serán tales como gubernamentales, estatales, municipales, bancarios, valores respaldados por activos y corporativos, integrando una mezcla de tales valores, así como aquellos valores internacionales que se denominen pesos. Por lo tanto, la inversión principal del Fondo es en pesos y en una menor proporción en otras monedas, de acuerdo con lo indicado en sus parámetros de inversión.

Los valores de la cartera del Fondo tendrán una duración de sus activos objeto de inversión determinada por el proveedor de precios que no exceda de un año.

La adquisición y selección de valores se realizará de acuerdo con lo indicado en el objetivo de inversión del Fondo y la política de liquidez aplicable a este Fondo es contar con una liquidez mínima del 20% del activo total del Fondo, en valores de fácil realización y/o valores con plazo de vencimiento menor a 3 meses.

Los criterios considerados para la adquisición de activos son:

- Principalmente en instrumentos denominados en pesos, aun cuando pudiera mantener en menor proporción instrumentos denominados en udis y/o monedas distintas.
- Invertirá en instrumentos de corto y mediano plazo, y en menor proporción podrá invertir en instrumentos de largo plazo.
- Principalmente en instrumentos referenciados a tasa de interés nominal y real con tasa fija y variable o bien a descuento, mantendrá un porcentaje invertido en reporto de instrumentos gubernamentales y/o bancarios.
- Principalmente en instrumentos gubernamentales, estatales, municipales, corporativos, bancarios, así como valores respaldados por activos denominados en pesos; también podrá invertir en menor proporción en valores nacionales o extranjeros denominados en udis y/o monedas distintas.
- Pagarés con rendimiento liquidable al vencimiento y certificados de depósito.
- Depósitos bancarios de dinero a la vista en entidades financieras, denominados en moneda nacional.
- Depósitos bancarios de dinero a la vista en entidades financieras, inclusive del exterior, denominados en moneda extranjera.
- Valores extranjeros que se encuentren inscritos, autorizados o regulados, para su venta al público en general.
- Los instrumentos emitidos, avalados o aceptados por instituciones de crédito y los emitidos por empresas privadas, deberán contar con una calificación crediticia en escala local mínima de "A-" o su equivalente al momento de la adquisición.
- El Fondo podrá invertir en instrumentos denominados mecanismos de inversión colectiva, Exchange Traded Funds (ETF's por sus siglas en inglés) que incluyan subyacentes acordes con el régimen de inversión, inscritos en el RNV, listados en el SIC o en otros mercados los cuales no serán ni apalancado ni sintéticos.
- Los valores extranjeros deberán estar inscritos, autorizados o regulados, para su venta al público en general, por las Comisiones de Valores u organismos equivalentes de los Estados que sean miembros del Comité Técnico de la Organización Internacional de Comisiones de Valores o que formen parte de la Unión Europea, y que se distribuyan en cualquiera de los países que sean miembros de dicho Comité, valores emitidos por los gobiernos de esas naciones, incluyendo aquellos locales, municipales o sus equivalentes.
- Valores respaldados por activos, los cuales, podrán consistir, sin limitar, en cuentas por cobrar, bursatilizaciones de créditos de tarjetas bancarias, rentas de inmuebles, derechos carreteros, créditos hipotecarios, créditos puente, así como cualquier otro valor respaldado por activos que cuente con una calificación mínima de A-, o su equivalente.

El Fondo no obtendrá préstamos ni realizará operaciones activas de crédito, excepto por préstamos y reportos sobre valores; ni emitirá valores representativos de una Deuda a su cargo. El Fondo buscará operar principalmente con contrapartes de reconocida solvencia, operará con valores susceptibles de ser reportados u objeto de préstamos de valores. Las operaciones de reporto y préstamo de valores deberán vencer a más tardar el día hábil anterior a la fecha de vencimiento de los Valores objeto de la

operación que se trate de los valores objeto de la operación que se trate y las contrapartes deberán contar con una calificación crediticia en escala local mínima de "A-" o su equivalente.

La política de liquidez se refiere a la liquidez con respecto al tipo de valores que en general integrarán la cartera del Fondo.

El Fondo podrá invertir en valores emitidos, aceptados o avalados por empresas del mismo consorcio al que pertenece la Operadora hasta en un 50% de su activo total. El Fondo podrá invertir en activos de otros fondos de la operadora hasta en un 50% de su activo total en donde las características sean similares y no afecte el régimen de inversión del portafolio y la duración promedio del portafolio de los fondos oscile entre 1 y 3 años.

La información adicional de este punto se incluye en la "Sección General".

### 1.c) Régimen de inversión

El Fondo operará con activos objeto de inversión en los términos establecidos por los Artículos 20 y 25 de la Ley de Sociedades de Inversión, publicada en el Diario Oficial de la Federación el 4 de junio de 2001, en relación con el segundo párrafo de la fracción I del artículo trigésimo octavo del Decreto por el que se reforman, adicionan y derogan diversas disposiciones en materia financiera y se expide la Ley para Regular las Agrupaciones Financieras publicado en el Diario Oficial de la Federación el 10 de enero de 2014, en apego a las disposiciones de carácter general aplicables a las sociedades de inversión y a las personas que les prestan servicios y a las demás y a las normas de carácter general expedidas por la Comisión Nacional Bancaria y de Valores (CNBV), así como por el presente Prospecto, sujetándose a lo siguiente:

ACTIVOS OBJETO DE INVERSIÓN	% MÍNIMO	% MÁXIMO
	DEL ACTIVO TOTAL	
1. Inversión en pesos mexicanos	80%	100%
2. Valores de deuda denominados en pesos, udis y/o monedas distintas, dentro de los cuales se incluyen: a) Valores emitidos o garantizados por los Estados Unidos Mexicanos, incluyendo los cotizados en mercados internacionales e inscritos en RNV, así como los emitidos por el Banco de México b) Pagarés con rendimiento liquidable al vencimiento, certificados de depósito c) Valores (emitidos, avalados o aceptados), a cargo de instituciones de crédito d) Depósitos bancarios de dinero a la vista en entidades financieras, denominados en moneda nacional	0%	100%
2.1 Los siguientes valores: a) Valores corporativos b) Acciones representativas del capital de sociedades de inversión en instrumentos de deuda. c) Certificados bursátiles 2.2 Valores extranjeros: a) Valores que se encuentren listados en el SIC b) Valores extranjeros c) Valores inscritos, autorizados o regulados, para su venta al público en general, por las Comisiones de Valores u organismos equivalentes de los Estados a que hace referencia el inciso inmediato anterior y que se distribuyan en cualquiera de los países que sean miembros del Comité Técnico de la Organización Internacional de Comisiones de Valores, emitidos por sociedades de inversión o mecanismos de inversión colectiva, extranjeros d) Los emitidos por los bancos centrales de los países a que hace referencia el inciso a) anterior, incluido el Banco Central Europeo e) Los emitidos por instituciones u organismos internacionales de carácter financiero a los que los Estados Unidos Mexicanos pertenezca f) Depósitos bancarios de dinero a la vista en entidades financieras, inclusive del exterior, denominados en moneda extranjera	0%	50% en pesos o 20% en otras monedas
3. Operaciones de reporto	0%	100%
4. Operaciones de préstamo de valores	0%	100%
5. Valores de fácil realización y/o valores con plazo de vencimiento menor a 3 meses	20%	100%
6. ETFs	0%	20%
7. Valores de deuda respaldados por activos, los cuales podrán incluir, sin limitar: - Cuentas por cobrar - Bursatilizaciones de créditos de tarjetas bancarias - Rentas de inmuebles - Derechos carreteros - Créditos hipotecarios - Créditos Puente	0%	50%
8. El límite de Valor en Riesgo autorizado de la cartera del Fondo respecto de sus activos netos	n/a	0.15%

El límite del VaR integra expectativas subjetivas del comportamiento de la volatilidad de portafolio para el futuro, dado que se incorporan escenarios en donde la inversión se realiza con diversos instrumentos en diversos tipos de expectativas.

Las inversiones en los citados parámetros se sujetará a los límites por emisora establecidos en las disposiciones de carácter general expedidas por la CNBV.

La información adicional de este punto se incluye en la “Sección General”.

#### **1.c.i) Participación en instrumentos financieros derivados, valores estructurados, títulos fiduciarios de capital o valores respaldados por activos.**

El Fondo se abstendrá de celebrar operaciones con instrumentos financieros derivados, valores estructurados o títulos fiduciarios de capital.

El Fondo podrá invertir en valores respaldados por activos, los cuales, podrán consistir, sin limitar, en cuentas por cobrar, bursatilizaciones de créditos de tarjetas bancarias, rentas de inmuebles, derechos carreteros, créditos hipotecarios, créditos puente, así como cualquier otro valor respaldado por activos que cuente con una calificación mínima de A-, o su equivalente.

Los principales riesgos en las emisiones respaldadas por activos son (i) el riesgo de crédito, es decir, si los activos que amparan la emisión tuviesen pérdidas de valor, los flujos que generen podrían ser insuficientes para liquidar en tiempo el monto de la emisión; así como (ii) los movimientos de mercado que afectan al activo que respalda el instrumento (cuentas por cobrar, bursatilizaciones de créditos de tarjetas bancarias, rentas de inmuebles, derechos carreteros, créditos hipotecarios, créditos puente, etc). Las fluctuaciones en cada ámbito podrían afectar directamente el valor de la cartera y en consecuencia afectan el precio del Fondo.

La información adicional de este punto se incluye en la “Sección General”.

#### **1.c.ii) Estrategias temporales de inversión**

Ante condiciones de alta volatilidad, incertidumbre financiera y/o política en los mercados financieros así como cualquier otra condición que pudiera generar compras o ventas significativas e inusuales de sus propias acciones, la Sociedad podrá, de forma temporal, no ajustarse al régimen de inversión establecido en el Prospecto, adoptando estrategias temporales de inversión.

La información adicional de este punto se incluye en la “Sección General”.

#### **1.d) Riesgos asociados a la inversión**

El principal riesgo asociado a este Fondo es el de mercado, por los movimientos en las tasas de interés. Por lo cual el patrimonio se puede ver afectado en el corto plazo derivado de los movimientos en alzas de las tasa de interés. El Fondo estará expuesto a riesgos de mercado, riesgos de crédito y liquidez.

Los principales riesgos en las emisiones respaldadas por activos son (i) el riesgo de crédito, es decir, si los activos que amparan la emisión tuviesen pérdidas de valor, los flujos que generen podrían ser insuficientes para liquidar en tiempo el monto de la emisión; así como (ii) los movimientos de mercado que afectan al activo que respalda el instrumento (cuentas por cobrar, bursatilizaciones de créditos de tarjetas bancarias, rentas de inmuebles, derechos carreteros, créditos hipotecarios, créditos puente, etc). Las fluctuaciones en cada ámbito podrían afectar directamente el valor de la cartera y en consecuencia afectan el precio del Fondo.

Los tres riesgos no tienen el mismo impacto en el fondo ya que el principal riesgo es el riesgo de mercado y de crédito y de manera secundaria podrán impactar al fondo el riesgo de liquidez. Dichos riesgos se definen en las siguientes secciones de este apartado.

A pesar de que este fondo es una sociedad de inversión de deuda, con un objetivo claramente establecido, una clasificación de corto plazo y una calificación de riesgo de mercado que refleja una sensibilidad baja a moderada a las condiciones cambiantes de mercado; siempre existe la posibilidad de perder los recursos invertidos en la Sociedad por condiciones cambiantes o adversas de mercado.

La información adicional de este punto se incluye en la “Sección General”.

**1.d.i) Riesgo de mercado**

El Fondo está expuesto a los siguientes riesgos de mercado: tasas de interés, siendo éste el riesgo que más impacta, tipos de cambio, inflación, entre otros. Por lo anterior y debido a que la duración es como máximo de 1 año se considera que el riesgo de este Fondo es bajo a moderado.

Las posiciones de riesgo del Fondo pueden incluir instrumentos de mercado de dinero (aquél en que concurren toda clase de oferentes y demandantes de las diversas operaciones de crédito e inversiones a corto plazo, tales como: Descuentos de documentos comerciales, pagarés a corto plazo, descuentos de certificados de depósitos negociables, reportos, depósitos a la vista, pagarés y aceptaciones bancarias) de tasa fija y tasa flotante. Las variaciones en las tasas de interés pueden afectar negativamente los precios de los activos propiedad de la Sociedad, principalmente en movimientos de alza de tasa de interés.

Para medir los efectos en los movimientos de precios, tasas de interés, tipos de cambio, entre otros, se utiliza la medida de Valor en Riesgo.

Para este Fondo durante el período del 08 de Septiembre de 2016 al 29 de Diciembre de 2017 (300 observaciones) considerando una metodología paramétrica al 95% de confianza con un año de historia, se observó un VaR máximo de 0.014%, mínimo de 0.003% y un promedio de 0.006%. (VaR de mercado con un horizonte de 1 día).

No se considera factor de decaimiento para el cálculo de la volatilidad en la metodología paramétrica, es decir se aplica la misma ponderación de ocurrencia a los eventos ocurridos durante el año de historia que se usa como referencia.

La información adicional de este punto se incluye en la "Sección General".

**ESCALA HOMOGENEA DE CALIFICACIONES**

Riesgo de Mercado	
1	Extremadamente Baja
2	Baja
3	Baja a Moderada
4	Moderada
5	Moderada a Alta
6	Alta
7	Muy Alta

El Fondo tiene una calificación de 3, que se interpreta como un riesgo de mercado Bajo a Moderado.

La información adicional de este punto se incluye en la "Sección General".

**1.d.ii) Riesgo de crédito**

El Fondo tiene una calificación de AAA, que se interpreta como una exposición al riesgo de crédito bajo.

**ESCALA HOMOGENEA DE CALIFICACIONES**

Administración y Calidad de Activos	
AAA	Sobresaliente
AA	Alto
A	Bueno
BBB	Aceptable
BB	Bajo
B	Mínimo

El nivel de seguridad del Fondo, que se desprende de la evaluación de factores que incluyen primordialmente: calidad y diversificación de los activos del portafolio, fuerzas y debilidades de la administración y capacidad operativa es: Alto.

La información adicional de este punto se incluye en la "Sección General".

**1.d.iii) Riesgo de liquidez**

El Fondo mantiene al menos un 20% de su activo total en valores de fácil realización y/o valores con plazo de vencimiento menor a 3 meses, por lo que se considera que el riesgo de este Fondo es medio.

La información adicional de este punto se incluye en la “Sección General”.

**1.d.iv) Riesgo operativo**

La información de este punto se incluye en la “Sección General”.

**1.d.v) Riesgo contraparte**

Para minimizar este riesgo la Operadora delimitará que el Fondo sólo opere con emisores que tengan una calificación mínima de A-.

La información adicional de este punto se incluye en la “Sección General”.

**1.d.vi) Pérdida en condiciones desordenadas de mercado**

Para efectos de medir las pérdidas en condiciones desordenadas se realizan análisis de sensibilidad y de condiciones extremas que auxilian a la Unidad de Administración de Riesgos a estimar cambios en el valor del Fondo ante circunstancias adversas. El historial de utilización del diferencial de precios es el siguiente: No se ha usado.

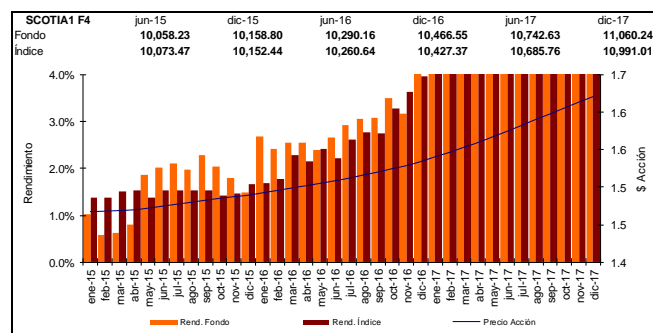
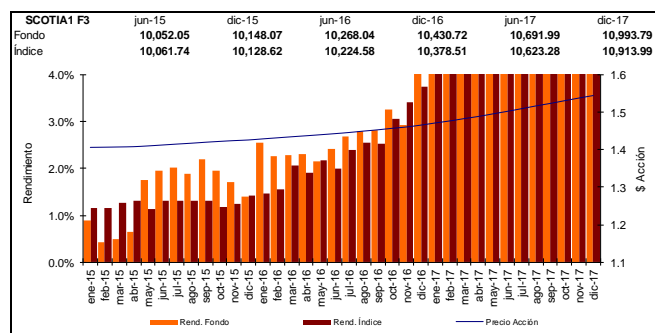
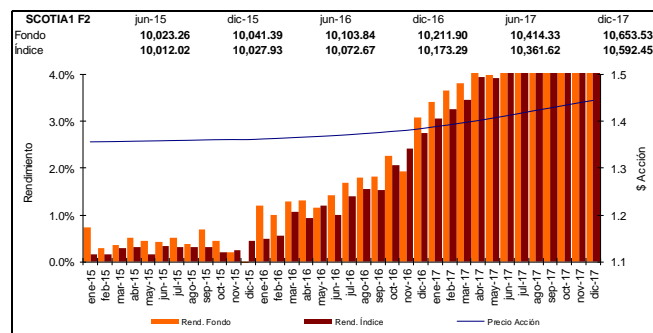
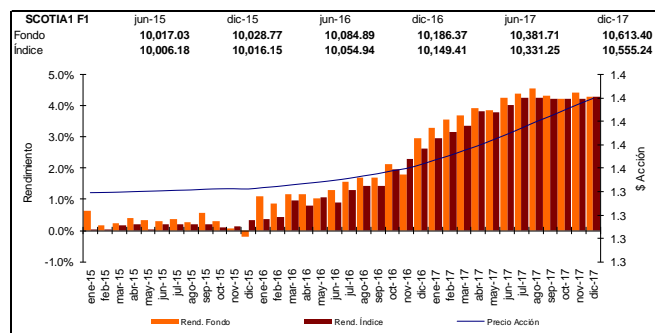
La información adicional de este punto se incluye en la “Sección General”.

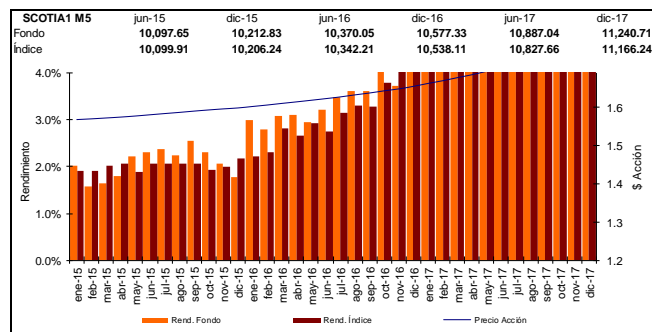
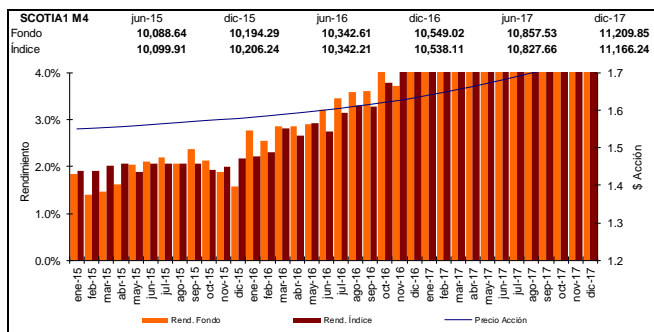
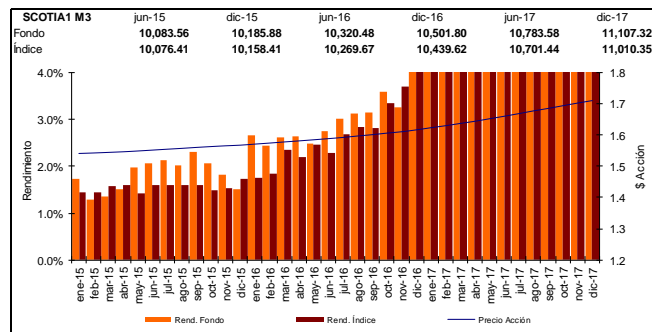
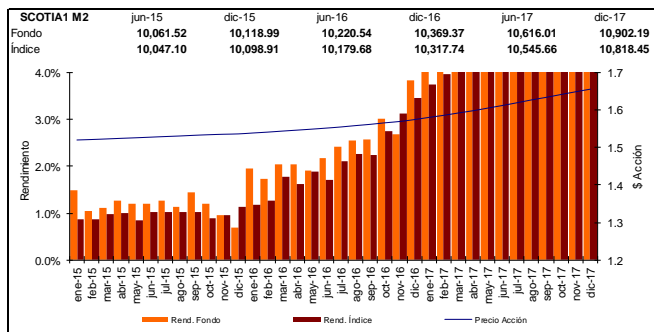
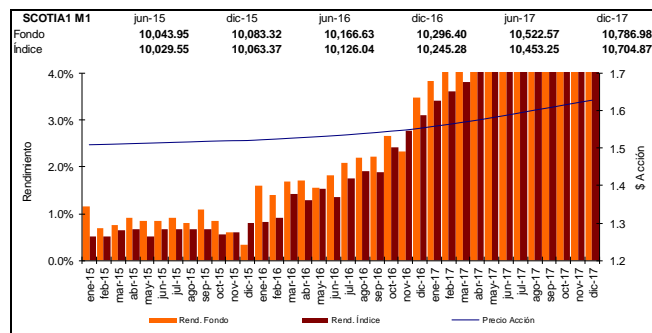
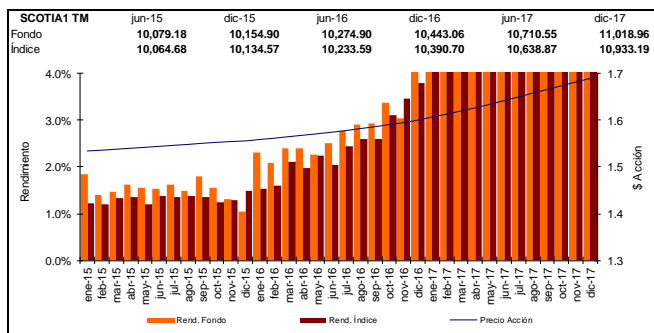
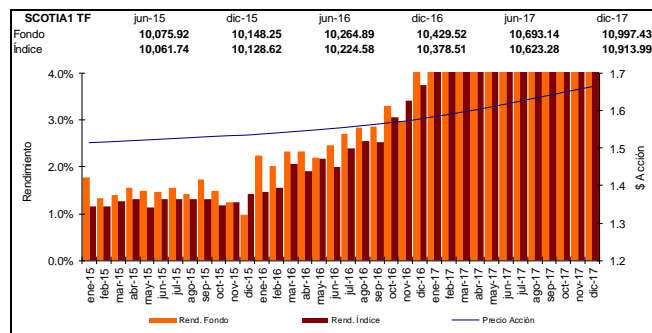
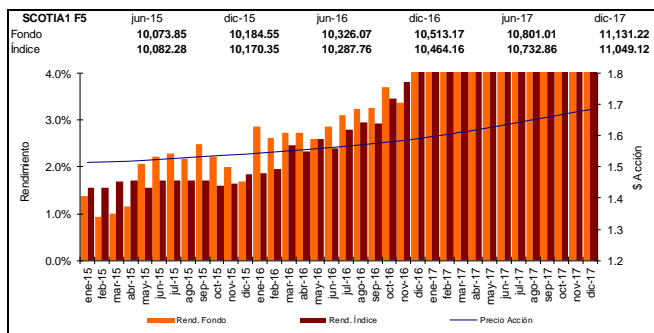
**1.d.vii) Riesgo legal**

La información adicional de este punto se incluye en la “Sección General”.

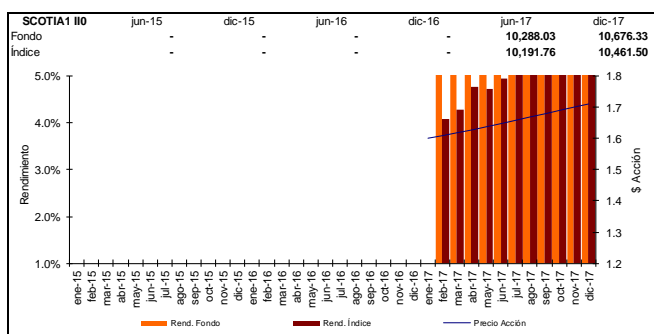
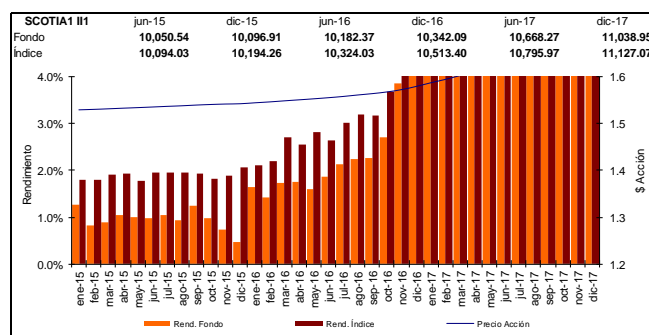
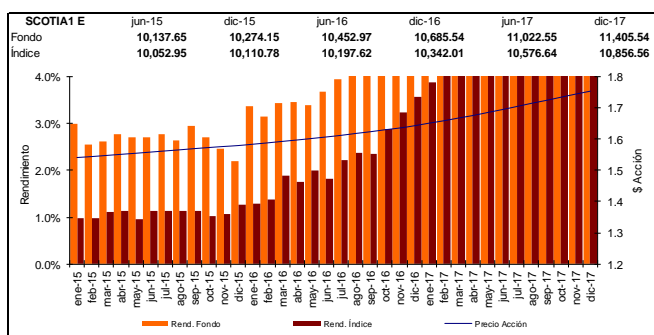
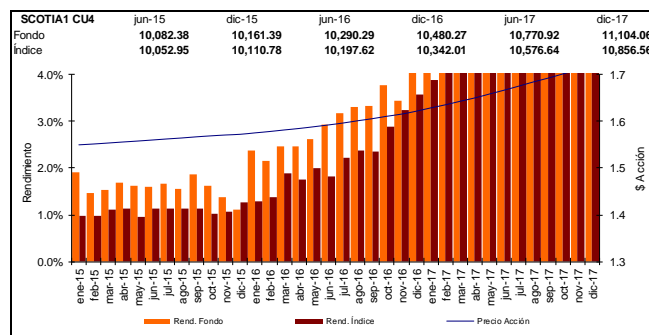
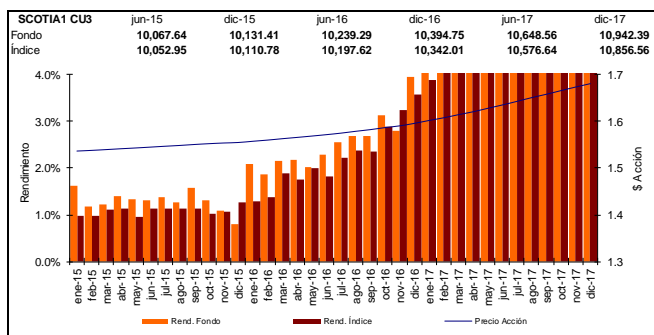
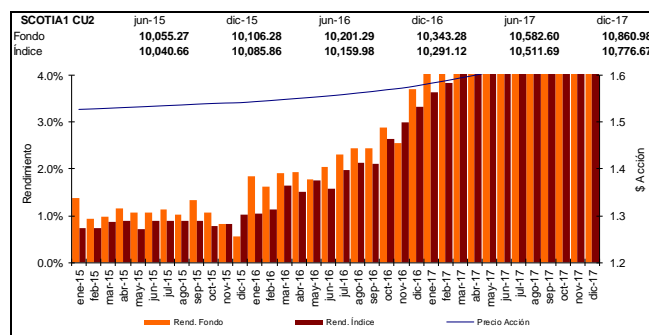
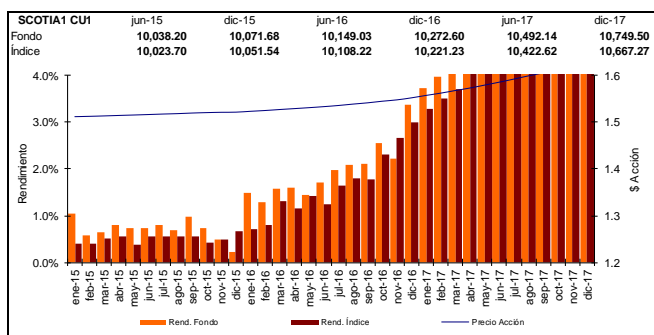
**1.e) Rendimientos**

**1.e.i) Gráfica de rendimientos**









**Nota:** No se incluyen las gráficas de las clases que no tienen inversionistas. Las gráficas de las series nuevas se incluirán cuando se genere la información necesaria

**1.e.ii) Tabla de rendimientos nominales**

Tabla de Rendimientos anualizados (nominal)					
F1	Último mes	Últimos 3 meses	Últimos 12 meses	Mes Rto. Bajo	Mes Rto. Alto
<b>Rto. Bruto</b>	7.22	7.26	7.11	6.22	7.47
<b>Rto. Neto</b>	4.30	4.34	4.19	3.30	4.55
<b>TLR (Cetes 28 días)*</b>	6.98	7.04	6.88	5.76	7.02
<b>Índice de referencia</b>	4.30	4.29	4.18	2.95	4.30

Tabla de Rendimientos anualizados (nominal)					
F2	Último mes	Últimos 3 meses	Últimos 12 meses	Mes Rto. Bajo	Mes Rto. Alto
Rto. Bruto	7.24	7.27	7.13	6.23	7.48
Rto. Neto	4.43	4.47	4.32	3.42	4.67
TLR (Cetes 28 días)*	6.98	7.04	6.88	5.76	7.02
Índice de referencia	4.42	4.41	4.30	3.06	4.42

Tabla de Rendimientos anualizados (nominal)					
F3	Último mes	Últimos 3 meses	Últimos 12 meses	Mes Rto. Bajo	Mes Rto. Alto
Rto. Bruto	7.27	7.31	7.22	6.25	7.51
Rto. Neto	5.45	5.49	5.40	4.43	5.69
TLR (Cetes 28 días)*	6.98	7.04	6.88	5.76	7.02
Índice de referencia	5.40	5.40	5.28	4.05	5.40

Tabla de Rendimientos anualizados (nominal)					
F4	Último mes	Últimos 3 meses	Últimos 12 meses	Mes Rto. Bajo	Mes Rto. Alto
Rto. Bruto	7.30	7.34	7.26	6.28	7.54
Rto. Neto	5.71	5.75	5.67	4.69	5.95
TLR (Cetes 28 días)*	6.98	7.04	6.88	5.76	7.02
Índice de referencia	5.64	5.63	5.51	4.28	5.64

Tabla de Rendimientos anualizados (nominal)					
F5	Último mes	Últimos 3 meses	Últimos 12 meses	Mes Rto. Bajo	Mes Rto. Alto
Rto. Bruto	7.32	7.36	7.29	6.30	7.56
Rto. Neto	5.90	5.95	5.88	4.88	6.14
TLR (Cetes 28 días)*	6.98	7.04	6.88	5.76	7.02
Índice de referencia	5.81	5.80	5.69	4.46	5.81

Tabla de Rendimientos anualizados (nominal)					
TF	Último mes	Últimos 3 meses	Últimos 12 meses	Mes Rto. Bajo	Mes Rto. Alto
Rto. Bruto	7.31	7.36	7.26	6.30	7.55
Rto. Neto	5.50	5.54	5.45	4.48	5.73
TLR (Cetes 28 días)*	6.98	7.04	6.88	5.76	7.02
Índice de referencia	5.40	5.40	5.28	4.05	5.40

Tabla de Rendimientos anualizados (nominal)					
TM	Último mes	Últimos 3 meses	Últimos 12 meses	Mes Rto. Bajo	Mes Rto. Alto
Rto. Bruto	7.32	7.36	7.27	6.30	7.56
Rto. Neto	5.56	5.60	5.51	4.54	5.80
TLR (Cetes 28 días)*	6.98	7.04	6.88	5.76	7.02
Índice de referencia	5.46	5.45	5.34	4.11	5.46

Tabla de Rendimientos anualizados (nominal)					
M1	Último mes	Últimos 3 meses	Últimos 12 meses	Mes Rto. Bajo	Mes Rto. Alto
Rto. Bruto	7.31	7.34	7.22	6.29	7.55
Rto. Neto	4.85	4.89	4.76	3.84	5.09
TLR (Cetes 28 días)*	6.98	7.04	6.88	5.76	7.02
Índice de referencia	4.77	4.76	4.64	3.41	4.77

Tabla de Rendimientos anualizados (nominal)					
M2	Último mes	Últimos 3 meses	Últimos 12 meses	Mes Rto. Bajo	Mes Rto. Alto
Rto. Bruto	7.31	7.35	7.25	6.30	7.55
Rto. Neto	5.21	5.25	5.14	4.19	5.45
TLR (Cetes 28 días)*	6.98	7.04	6.88	5.76	7.02
Índice de referencia	5.11	5.11	4.99	3.76	5.11

Tabla de Rendimientos anualizados (nominal)					
M3	Último mes	Últimos 3 meses	Últimos 12 meses	Mes Rto. Bajo	Mes Rto. Alto
Rto. Bruto	7.33	7.37	7.29	6.31	7.57
Rto. Neto	5.80	5.84	5.77	4.78	6.04
TLR (Cetes 28 días)*	6.98	7.04	6.88	5.76	7.02
Índice de referencia	5.69	5.69	5.57	4.34	5.69

Tabla de Rendimientos anualizados (nominal)					
M4	Último mes	Últimos 3 meses	Últimos 12 meses	Mes Rto. Bajo	Mes Rto. Alto
Rto. Bruto	7.33	7.38	7.33	6.31	7.57
Rto. Neto	6.27	6.32	6.26	5.24	6.51

TLR (Cetes 28 días)*	6.98	7.04	6.88	5.76	7.02
Índice de referencia	6.16	6.15	6.04	4.80	6.16

Tabla de Rendimientos anualizados (nominal)					
M5	Último mes	Últimos 3 meses	Últimos 12 meses	Mes Rto. Bajo	Mes Rto. Alto
Rto. Bruto	7.34	7.39	7.34	6.32	7.58
Rto. Neto	6.27	6.32	6.27	5.25	6.51
TLR (Cetes 28 días)*	6.98	7.04	6.88	5.76	7.02
Índice de referencia	6.16	6.15	6.04	4.80	6.16

Tabla de Rendimientos anualizados (nominal)					
C1E	Último mes	Últimos 3 meses	Últimos 12 meses	Mes Rto. Bajo	Mes Rto. Alto
Rto. Bruto	7.28	7.35	7.36	6.26	7.52
Rto. Neto	7.28	7.35	7.36	6.26	7.52
TLR (Cetes 28 días)*	6.98	7.04	6.88	5.76	7.02
Índice de referencia	7.22	7.21	7.10	5.87	7.22

Tabla de Rendimientos anualizados (nominal)					
C2E	Último mes	Últimos 3 meses	Últimos 12 meses	Mes Rto. Bajo	Mes Rto. Alto
Rto. Bruto	ND	ND	ND	0.00	0.00
Rto. Neto	ND	ND	ND	0.00	0.00
TLR (Cetes 28 días)*	6.98	7.04	6.88	5.76	7.02
Índice de referencia	6.87	6.87	6.75	5.52	6.87

Tabla de Rendimientos anualizados (nominal)					
II1	Último mes	Últimos 3 meses	Últimos 12 meses	Mes Rto. Bajo	Mes Rto. Alto
Rto. Bruto	7.29	7.34	7.32	6.26	7.53
Rto. Neto	6.71	6.76	6.74	5.68	6.95
TLR (Cetes 28 días)*	6.98	7.04	6.88	5.76	7.02
Índice de referencia	6.64	6.63	6.52	5.29	6.64

Tabla de Rendimientos anualizados (nominal)					
II2	Último mes	Últimos 3 meses	Últimos 12 meses	Mes Rto. Bajo	Mes Rto. Alto
Rto. Bruto	ND	ND	ND	6.84	7.42
Rto. Neto	ND	ND	ND	6.37	6.96
TLR (Cetes 28 días)*	6.98	7.04	6.88	5.76	7.02
Índice de referencia	6.76	6.75	6.64	5.40	6.76

Tabla de Rendimientos anualizados (nominal)					
II0	Último mes	Últimos 3 meses	Últimos 12 meses	Mes Rto. Bajo	Mes Rto. Alto
Rto. Bruto	7.28	7.35	ND	6.52	7.52
Rto. Neto	7.28	7.35	ND	6.52	7.52
TLR (Cetes 28 días)*	6.98	7.04	6.88	5.76	7.02
Índice de referencia	7.22	7.21	7.10	5.87	7.22

Tabla de Rendimientos anualizados (nominal)					
E	Último mes	Últimos 3 meses	Últimos 12 meses	Mes Rto. Bajo	Mes Rto. Alto
Rto. Bruto	7.29	7.34	7.32	6.86	8.13
Rto. Neto	6.71	6.76	6.74	5.68	6.95
TLR (Cetes 28 días)*	6.98	7.04	6.88	5.76	7.02
Índice de referencia	6.64	6.63	6.52	5.29	6.64

Tabla de Rendimientos anualizados (nominal)					
TE	Último mes	Últimos 3 meses	Últimos 12 meses	Mes Rto. Bajo	Mes Rto. Alto
Rto. Bruto	ND	ND	ND	0.00	0.00
Rto. Neto	ND	ND	ND	0.00	0.00
TLR (Cetes 28 días)*	6.98	7.04	6.88	5.76	7.02
Índice de referencia	6.64	6.63	6.52	5.29	6.64

Tabla de Rendimientos anualizados (nominal)					
FBF	Último mes	Últimos 3 meses	Últimos 12 meses	Mes Rto. Bajo	Mes Rto. Alto
Rto. Bruto	ND	ND	ND	0.00	0.00
Rto. Neto	ND	ND	ND	0.00	0.00
TLR (Cetes 28 días)*	6.98	7.04	6.88	5.76	7.02
Índice de referencia	6.27	6.27	6.15	4.92	6.27

Tabla de Rendimientos anualizados (nominal)					
---	--	--	--	--	--

FBM	Último mes	Últimos 3 meses	Últimos 12 meses	Mes Rto. Bajo	Mes Rto. Alto
Rto. Bruto	ND	ND	ND	0.00	0.00
Rto. Neto	ND	ND	ND	0.00	0.00
TLR (Cetes 28 días)*	6.98	7.04	6.88	5.76	7.02
Índice de referencia	6.27	6.27	6.15	4.92	6.27

Tabla de Rendimientos anualizados (nominal)					
FBE	Último mes	Últimos 3 meses	Últimos 12 meses	Mes Rto. Bajo	Mes Rto. Alto
Rto. Bruto	ND	ND	ND	0.00	0.00
Rto. Neto	ND	ND	ND	0.00	0.00
TLR (Cetes 28 días)*	6.98	7.04	6.88	5.76	7.02
Índice de referencia	6.87	6.87	6.75	5.52	6.87

Tabla de Rendimientos anualizados (nominal)					
FBTF	Último mes	Últimos 3 meses	Últimos 12 meses	Mes Rto. Bajo	Mes Rto. Alto
Rto. Bruto	ND	ND	ND	0.00	0.00
Rto. Neto	ND	ND	ND	0.00	0.00
TLR (Cetes 28 días)*	6.98	7.04	6.88	5.76	7.02
Índice de referencia	6.27	6.27	6.15	4.92	6.27

Tabla de Rendimientos anualizados (nominal)					
FBTM	Último mes	Últimos 3 meses	Últimos 12 meses	Mes Rto. Bajo	Mes Rto. Alto
Rto. Bruto	ND	ND	ND	0.00	0.00
Rto. Neto	ND	ND	ND	0.00	0.00
TLR (Cetes 28 días)*	6.98	7.04	6.88	5.76	7.02
Índice de referencia	6.27	6.27	6.15	4.92	6.27

Tabla de Rendimientos anualizados (nominal)					
FBTE	Último mes	Últimos 3 meses	Últimos 12 meses	Mes Rto. Bajo	Mes Rto. Alto
Rto. Bruto	ND	ND	ND	0.00	0.00
Rto. Neto	ND	ND	ND	0.00	0.00
TLR (Cetes 28 días)*	6.98	7.04	6.88	5.76	7.02
Índice de referencia	6.87	6.87	6.75	5.52	6.87

Tabla de Rendimientos anualizados (nominal)					
S	Último mes	Últimos 3 meses	Últimos 12 meses	Mes Rto. Bajo	Mes Rto. Alto
Rto. Bruto	7.32	7.37	7.32	6.30	7.56
Rto. Neto	6.37	6.42	6.38	5.35	6.61
TLR (Cetes 28 días)*	6.98	7.04	6.88	5.76	7.02
Índice de referencia	6.27	6.27	6.15	4.92	6.27

Tabla de Rendimientos anualizados (nominal)					
CU1	Último mes	Últimos 3 meses	Últimos 12 meses	Mes Rto. Bajo	Mes Rto. Alto
Rto. Bruto	7.31	7.34	7.21	6.29	7.55
Rto. Neto	4.73	4.77	4.64	3.72	4.98
TLR (Cetes 28 días)*	6.98	7.04	6.88	5.76	7.02
Índice de referencia	4.65	4.64	4.53	3.30	4.65

Tabla de Rendimientos anualizados (nominal)					
CU2	Último mes	Últimos 3 meses	Últimos 12 meses	Mes Rto. Bajo	Mes Rto. Alto
Rto. Bruto	7.32	7.35	7.24	6.30	7.55
Rto. Neto	5.08	5.12	5.01	4.06	5.32
TLR (Cetes 28 días)*	6.98	7.04	6.88	5.76	7.02
Índice de referencia	4.99	4.98	4.87	3.63	4.99

Tabla de Rendimientos anualizados (nominal)					
CU3	Último mes	Últimos 3 meses	Últimos 12 meses	Mes Rto. Bajo	Mes Rto. Alto
Rto. Bruto	7.32	7.36	7.26	6.30	7.56
Rto. Neto	5.33	5.37	5.27	4.31	5.57
TLR (Cetes 28 días)*	6.98	7.04	6.88	5.76	7.02
Índice de referencia	5.23	5.22	5.11	3.88	5.23

Tabla de Rendimientos anualizados (nominal)					
CU4	Último mes	Últimos 3 meses	Últimos 12 meses	Mes Rto. Bajo	Mes Rto. Alto
Rto. Bruto	7.33	7.37	7.31	6.31	7.57
Rto. Neto	5.97	6.02	5.95	4.95	6.21
TLR (Cetes 28 días)*	6.98	7.04	6.88	5.76	7.02

Índice de referencia	5.87	5.86	5.75	4.51	5.87
----------------------	------	------	------	------	------

\*Para comparar el rendimiento del índice con el del fondo, descontar las comisiones de la serie que le aplique.

El desempeño en el pasado puede no ser indicativo del desempeño que tendrá en el futuro.

En la determinación del rendimiento neto de las diferentes series se encuentran reflejados las comisiones y los costos del Fondo.

La tasa libre de riesgo no considera ni comisiones ni impuestos.

**Nota:** No se incluyen las tablas de rendimiento de las clases que no tienen inversionistas.

La información de las series nuevas se incluirá cuando se genere la información

## 2. OPERACIÓN DE LA SOCIEDAD

### 2.a) Posibles adquirentes

Las acciones de las clases "F", "M", "E", "FBF", "FBM" y "FBE" podrán ser adquiridas con Distribuidores que sean Instituciones de Grupo Financiero Scotiabank Inverlat y las acciones de las clases "FBTF", "FBTM", "FBTE", "TF", "TM" y "TE" podrán ser adquiridas por Distribuidores autorizados para la distribución de las acciones del Fondo, (distintos a Instituciones de Grupo Financiero Scotiabank Inverlat) y cuyos inversionistas finales sean, los que a continuación se indican en cada una de dichas clases.

Las acciones de las clases \*\*"FBF", \*\*"FBTF", "F" y "TF" podrán ser adquiridas por:

Personas físicas mexicanas o extranjeras; instituciones de crédito y cualquier otra entidad financiera facultada para actuar como fiduciaria, que actúen por cuenta de fideicomisos de inversión cuyos fideicomisarios sean personas físicas; fondos de ahorro; sociedades de inversión, cajas de ahorro para trabajadores, cuyos recursos sean propiedad de personas físicas.

\*Acciones clasificadas como "Fee Based" son aquellas que no computarán para el cálculo de la comisión por distribución que el Fondo pague a la Operadora ya que por los servicios de distribución de las acciones "Fee Based" no se pagará comisión alguna. Estas acciones podrán ser adquiridas por aquellos clientes de Entidades Financieras a los cuales se les proporcione el servicio de Gestión de inversiones, entendiéndose por este servicio la toma de decisiones de inversión por cuenta de los clientes a través de la administración de cuentas que realice la Entidad Financiera, al amparo de contratos de intermediación bursátil, fideicomisos, comisiones y mandatos, en los que en todo caso se pacte el manejo discrecional de dichas cuentas.

Las acciones de las clases \*\*"FBM", \*\*"FBTM", "M" y "TM" podrán ser adquiridas por:

Personas morales mexicanas o extranjeras; instituciones de crédito y cualquier otra entidad financiera facultada para actuar como fiduciaria, que actúen por cuenta propia y de fideicomisos de inversión cuyos fideicomisarios sean personas morales; entidades financieras del exterior; agrupaciones de personas morales extranjeras; dependencias y entidades de la administración pública federal y de los estados, así como municipios; fondos de ahorro y de pensiones; sociedades de inversión, instituciones de seguros y de fianzas; almacenes generales de depósito; uniones de crédito; arrendadoras financieras, empresas de factoraje financiero.

Las personas no sujetas a retención que adquieran acciones de la serie para personas morales, serán sujetas del mismo tratamiento fiscal que éstas últimas.

\*Acciones clasificadas como "Fee Based" son aquellas que no computarán para el cálculo de la comisión por distribución que el Fondo pague a la Operadora ya que por los servicios de distribución de las acciones "Fee Based" no se pagará comisión alguna. Estas acciones podrán ser adquiridas por aquellos clientes de Entidades Financieras a los cuales se les proporcione el servicio de Gestión de inversiones, entendiéndose por este servicio la toma de decisiones de inversión por cuenta de los clientes a través de la administración de cuentas que realice la Entidad Financiera, al amparo de contratos de intermediación bursátil, fideicomisos, comisiones y mandatos, en los que en todo caso se pacte el manejo discrecional de dichas cuentas.

Las acciones de las clases \*\*"FBE", \*\*"FBTE", "E" y "TE" podrán ser adquiridas por:

Fondos de pensiones, jubilaciones y primas de antigüedad mexicanas o extranjeras debidamente inscritos en caso de ser extranjeros, la federación, estados, distrito federal, municipios, organismos descentralizados cuyas actividades no sean preponderantemente empresariales, así como aquellos sujetos a control presupuestario en los términos de la Ley de Presupuesto, Contabilidad y Gasto Público, que determine el Servicio de Administración Tributaria y, organizaciones de previsión social que se ubiquen en este supuesto, partidos y asociaciones políticas legalmente reconocidos y personas morales autorizadas para recibir donativos deducibles en los términos de la Ley del Impuesto sobre la Renta (LISR), fondos o fideicomisos de fomento económico del gobierno federal, los organismos descentralizados, incluyendo empresas de participación estatal mayoritaria y fideicomisos públicos que de conformidad con las disposiciones aplicables, sean considerados entidades paraestatales de la administración pública federal, sujetos a control presupuestario en los términos de la Ley de Presupuesto, Contabilidad y Gasto Público, que determine el Servicio de Administración Tributaria, instituciones nacionales de seguros, instituciones nacionales de fianzas, organizaciones auxiliares nacionales de crédito, las instituciones de crédito, de seguros y de fianzas, sociedades controladoras de grupos financieros, almacenes generales de depósito, administradoras de fondos para el retiro, arrendadoras financieras, uniones de crédito, sociedades financieras populares, sociedades de inversión de renta variable, sociedades de inversión en instrumentos de deuda, empresas de factoraje financiero, casas de bolsa, casas de cambio y sociedades financieras de objeto limitado, que

sean residentes en México o en el extranjero, las sociedades de inversión especializadas en fondos para el retiro, las empresas de seguros de pensiones autorizadas exclusivamente para operar seguros de pensiones derivados de las leyes de seguridad social en la forma de rentas vitalicias o seguros de sobrevivencia conforme a dichas leyes, las cuentas o canales de inversión que se implementen con motivo de los planes personales para el retiro a que se refiere la LISR; los fondos de ahorro y cajas de ahorro de trabajadores; y las personas morales constituidas únicamente con el objeto de administrar dichos fondos o cajas de ahorro de trabajadores, que cumplan con los requisitos establecidos en la LISR, sociedades de inversión en instrumentos de deuda que administren en forma exclusiva inversiones de fondos de pensiones, y primas de antigüedad, o agrupen como inversionistas de manera exclusiva a la federación, al distrito federal, a los estados, a los municipios, a los organismos descentralizados cuyas actividades no sean preponderantemente empresariales, los partidos políticos y asociaciones políticas legalmente reconocidos y los que sean permitidos por las leyes fiscales correspondientes, las disposiciones reglamentarias que de ellas deriven y que se encuentren vigentes en su momento. Tanto los actuales posibles adquirentes, como los que en el futuro se permitan, podrán adquirir acciones emitidas por el Fondo, sólo si pueden adquirirlas de acuerdo con las leyes fiscales y disposiciones reglamentarias aplicables.

\*Acciones clasificadas como "Fee Based" son aquellas que no computarán para el cálculo de la comisión por distribución que el Fondo pague a la Operadora ya que por los servicios de distribución de las acciones "Fee Based" no se pagará comisión alguna. Estas acciones podrán ser adquiridas por aquellos clientes de Entidades Financieras a los cuales se les proporcione el servicio de Gestión de inversiones, entendiendo por este servicio la toma de decisiones de inversión por cuenta de los clientes a través de la administración de cuentas que realice la Entidad Financiera, al amparo de contratos de intermediación bursátil, fideicomisos, comisiones y mandatos, en los que en todo caso se pacte el manejo discrecional de dichas cuentas.

Las acciones de las clases "C1E" y "C2E" podrán ser adquiridas por:

Sociedades de inversión, sociedades de inversión especializadas en fondos para el retiro y cualquier otra unidad colectiva de inversión autorizada para invertir recursos de terceros, mexicanos o extranjeros, siempre que en todos los casos cumplan con el requisito de que sus posibles adquirentes no sean sujetos a retención.

Las acciones de la clase "C1E" podrán ser adquiridas por las siguientes unidades colectivas de inversión operadas por Scotia Fondos, S.A. de C.V., Sociedad Operadora de Sociedades de Inversión, Grupo Financiero Scotiabank Inverlat o por cualquier otra institución de Grupo Financiero Scotiabank Inverlat y las acciones de la clase "C2E", podrán ser adquiridas por las siguientes unidades colectivas de inversión que no sean operadas por Scotia Fondos, S.A. de C.V., Sociedad Operadora de Sociedades de Inversión, Grupo Financiero Scotiabank Inverlat, ni por cualquier otra institución de Grupo Financiero Scotiabank Inverlat.

Las acciones de la clase "I1"\* e "I10"\*\* podrán ser adquiridas por Clientes del área de Inversiones Institucionales:

Personas físicas mexicanas o extranjeras que inviertan en planes personales de retiro; personas morales nacionales o extranjeras, Instituciones de Crédito y cualquier otra entidad financiera facultada para actuar como fiduciaria, que actúen por cuenta propia y de fideicomisos de inversión; instituciones de seguros y de fianzas; uniones de crédito, arrendadoras financieras y empresas de factoraje financiero; fondos de ahorro y de pensiones y primas de antigüedad; cajas de ahorro; la Federación, Estados, el Distrito Federal, Municipios, organismos descentralizados, empresas de participación estatal, entidades de la administración pública centralizada o paraestatal, partidos y asociaciones políticas; entidades financieras del exterior; agrupaciones de personas extranjeras, físicas o morales que sean clientes del área de Inversiones Institucionales.

\*Que sean clientes del área de Inversiones Institucionales.

\*\* Que sean clientes del área de Inversiones Institucionales con contrato de manejo profesional de su cartera con mandato.

Las acciones de las clases "CU" podrán ser adquiridas por:

Personas físicas mexicanas o extranjeras; que cuenten con un contrato en la Banca Patrimonial y Privada del Grupo Financiero Scotiabank Inverlat.

Las acciones de la clase "S" podrán ser adquiridas por:

Empleados del Grupo Financiero Scotiabank Inverlat.

Tratándose de acciones del Fondo otorgadas en garantía de cualquier naturaleza, incluyendo prenda bursátil, en el caso de ejecución de las mismas, se considerarán como posibles adquirentes a quienes, aun cuando no se encuentren incluidos en la clase correspondiente de las antes mencionadas, adquieran temporalmente las acciones del Fondo, debiendo enajenarlas en forma inmediata.

Las posibles adquisiciones de las acciones del fondo se harán conforme al régimen fiscal que sea aplicable.

La información adicional de este punto se incluye en la "Sección General".

## 2.b) Políticas para la compraventa de acciones

El Fondo se compromete a recomprar a cada inversionista el 100% de su tenencia individual, con la limitante de que el importe total de las solicitudes de venta no exceda el 30% del activo total del Fondo, en cuyo caso dicho porcentaje se prorratará entre el total de las órdenes a liquidar. El porcentaje restante se recomprará a prorrata entre las órdenes pendientes de liquidar, así como las nuevas solicitudes de venta conforme se realicen los valores que conformen el activo del Fondo.

Si en algún momento, por causas externas, el Fondo se viera imposibilitado a recomprar sus acciones, daría la opción de obtener liquidez, proporcionalmente a cada inversionista, conforme la situación lo permita, u obtener la parte proporcional de los activos que integren la cartera, informándose de esta situación a los inversionistas, por los medios previstos en el contrato celebrado con la Sociedad Operadora o la Distribuidora, asignando el Fondo a los inversionistas los activos de la cartera en forma proporcional, haciendo los ajustes necesarios para entregar activos enteros y no fraccionados.

La información adicional de este punto se incluye en la “Sección General”.

### 2.b.i) Día y hora para la recepción de órdenes

Las órdenes de compra-venta podrán ser solicitadas cualquier día hábil dentro del horario aplicable

El horario de operación del Fondo es de la hora en que inicie el sistema de recepción de órdenes de la Operadora y las Distribuidoras hasta las 14:00 horas. Las órdenes recibidas desde las 14:01 y hasta las 24:00 horas, se considerarán solicitadas el siguiente día hábil. El horario de la Sociedad Operadora y de la Distribuidoras deberá apegarse al establecido por el Fondo.

\*Ver cuadro del punto 2.b.iii)

### 2.b.ii) Ejecución de las operaciones

Las órdenes de compra-venta se ejecutarán el día de la solicitud.

\*\*Ver cuadro del punto 2.b.iii)

El precio de liquidación es el que se determinó el día hábil previo al de la operación y cuyo registro aparezca en la bolsa de valores el mismo día de la operación, con el diferencial que en su caso se aplique al que se refiere al punto 1, inciso d) del numeral vi) Pérdida ante condiciones desordenadas de mercado. La liquidación se llevará a cabo por los medios que proporcionen la Sociedad Operadora o las Distribuidoras.

### 2.b.iii) Liquidación de las operaciones

Las órdenes de compra-venta se liquidarán el día de la ejecución.

\*\*\*Ver siguiente cuadro

Con base en lo anterior, todas las órdenes de compra-venta se solicitarán, ejecutarán y liquidarán, en la siguiente forma:

Fecha de solicitud:*	Fecha de ejecución:**	Fecha de liquidación:***
Cualquier día hábil dentro del horario aplicable.	El día de la solicitud.	El día de la ejecución.

\*Se entiende por fecha de solicitud la fecha en la que se captura la orden de compraventa dentro del sistema.

\*\*La fecha de ejecución es en la que se asigna la compra o venta de las acciones del Fondo solicitada y se registra contablemente este movimiento.

La información adicional de este punto se incluye en la “Sección General”.

### 2.b.iv) Causas de la posible suspensión de operaciones

La información de este punto se incluye en la “Sección General”.

## 2.c) Montos mínimos

El Fondo, tendrá establecido un monto mínimo de inversión por subclase tanto para las subclases “F1” a “F5”, “M1” a “M5” y “CU1” a “CU4” (que se identificarán con números consecutivos, por ejemplo: subclase “F1”, “F2”, “M1”, “M2”, “CU1”, “CU2”), siendo la cuota de administración, menor para quienes inviertan en subclases que tengan un monto mínimo de inversión superior y mayor para quienes inviertan en subclases que tengan un monto mínimo de inversión inferior. Dichas comisiones diferenciadas y

los distintos montos mínimos de inversión, se darán a conocer a través de los estados de cuenta o en la página de Internet, en la siguiente dirección <http://www.scotiabank.com.mx>, o la correspondiente a los Distribuidores distintos a las instituciones de Grupo Financiero Scotiabank Inverlat o en aquella que en su caso, se indique en los estados de cuenta respectivos y los cambios a dicha información, se darán a conocer por los medios y en los plazos establecidos por cada Distribuidor y en el inciso 2. g) de Costos, comisiones y remuneraciones de esta “Sección Particular”.

El inversionista que por el monto de su inversión le sea aplicable el cambio de subclase, acepta que dicho cambio se efectúe diariamente, por cada operación que realice, considerando de manera independiente cada contrato que mantenga con la Sociedad Operadora o Distribuidora respectiva y en forma automática a través de la reasignación, efectuada mediante la venta de acciones de la subclase en que se encuentre y posterior compra de acciones de la subclase que le corresponda, para lo cual otorga su consentimiento a la Sociedad Operadora o Distribuidora respectiva. La asignación de la subclase a la que tiene derecho el inversionista, se hará tomando en cuenta el monto de su inversión al inicio del día, más o menos los depósitos adicionales o retiros y se realizará por cada operación del inversionista. En caso de cambio de la periodicidad o monto mínimo de inversión para el cambio de subclase, los nuevos monto mínimos y periodicidad (la cual no podrá ser mayor a un mes), se darán a conocer a través de los medios a que se refiere el primer párrafo de este apartado y en el presente prospecto.

El cambio de subclase no aplicará cuando el incumplimiento del monto sea resultado de disminuciones en el precio de las acciones.

La información adicional de este punto se incluye en la “Sección General”.

#### **2.d) Plazo mínimo de permanencia**

No hay un plazo mínimo de permanencia en el Fondo.

La información adicional de este punto se incluye en la “Sección General”.

#### **2.e) Límites y políticas de tenencia por Inversionista**

El monto máximo por inversionista podrá ser de hasta el 40% del capital pagado del Fondo.

La información de este punto se incluye en la “Sección General”.

#### **2.f) Prestadores de servicios**

La información de este punto se incluye en la “Sección General”.

##### **2.f.i) Sociedad operadora**

La información de este punto se incluye en la “Sección General”.

##### **2.f.ii) Sociedad distribuidora**

La Operadora que es distribuidora integral, la cual con el consentimiento del Fondo ha celebrado Contrato de Prestación de Servicios y Comisión Mercantil para la Distribución de Acciones con las siguientes distribuidoras integrales:

- Scotia Inverlat Casa de Bolsa, S.A. de C.V.
- Grupo Financiero Scotiabank Inverlat y Scotiabank Inverlat, S.A., Institución de Banca Múltiple
- Actinver Casa de Bolsa, S.A. de C.V.
- Actinver, S.A. de C.V.
- Arrendadora Ve por Más, S.A. Organización Auxiliar del Crédito
- Banco Regional de Monterrey, S.A.
- CI Casa de Bolsa S.A. de C.V.
- Credit Suisse (México), S.A. Institución de Banca Múltiple Grupo Financiero Credit Suisse (México)
- Finaccess México, S.A. de C.V.
- Fondika, S.A. de C.V.
- Intercam Fondos S.A. de C.V.
- Invermerica Distribuidora de Fondos, S.A. de C.V.
- Invercap, S.A. de C.V.
- Casa de Bolsa Banorte IXE, S.A. de C.V., Grupo Financiero Banorte
- Kuspit Casa de Bolsa, S.A. de C.V.
- Más Fondos, S.A. de C.V.



- Banca Mifel S.A. Institución de Banca Múltiple
- Operadora Mifel, S.A. de C.V.
- Monex, Casa de Bolsa, S.A. de C.V.
- O’rourke & Asociados, S.A. de C.V.
- Profuturo GNP Fondos, S.A. de C.V.
- Old Mutual Operadora de Fondos, S.A. de C.V.
- Stanford Fondos, S.A. de C.V.
- Sura Investment Management (México), S.A. de C.V.
- UBS Casa de Bolsa, S.A. de C.V., UBS grupo financiero
- Zurich Fondos México, Sociedad Distribuidora Integral de Acciones de Sociedades de Inversión, S.A. de C.V.

La información adicional de este punto se incluye en la “Sección General”.

### 2.f.iii) Sociedad valuadora

La información de este punto se incluye en la “Sección General”.

### 2.f.iv) Otros prestadores

La calificación es proporcionada por Fitch México S.A. de C.V.

La información adicional a este punto se incluye en la “Sección General”.

## 2.g) Costos, comisiones y remuneraciones

Comisiones y remuneraciones por la prestación de servicios

La información adicional a este punto se incluye en la “Sección General”.

### 2.g.a) Comisiones pagadas directamente por el cliente

Concepto	Serie F1	Serie F2	Serie F3	Serie F4	Serie F5	Serie E
	% \$	% \$	% \$	% \$	% \$	% \$
Incumplimiento Plazo Mínimo de Permanencia	0.00 0.00	0.00 0.00	0.00 0.00	0.00 0.00	0.00 0.00	0.00 0.00
Incumplimiento Saldo Mínimo de Inversión	0.00 0.00	0.00 0.00	0.00 0.00	0.00 0.00	0.00 0.00	0.00 0.00
Compra de Acciones	0.00 0.00	0.00 0.00	0.00 0.00	0.00 0.00	0.00 0.00	0.00 0.00
Venta de Acciones	0.00 0.00	0.00 0.00	0.00 0.00	0.00 0.00	0.00 0.00	0.00 0.00
Servicio por Asesoría	0.00 0.00	0.00 0.00	0.00 0.00	0.00 0.00	0.00 0.00	0.00 0.00
Servicio de Custodia de Acciones*	0.00 0.00	0.00 0.00	0.00 0.00	0.00 0.00	0.00 0.00	0.00 0.00
Servicio de Administración de Acciones*	0.00 0.00	0.00 0.00	0.00 0.00	0.00 0.00	0.00 0.00	0.00 0.00
Otras*	0.00 0.00	0.00 0.00	0.00 0.00	0.00 0.00	0.00 0.00	0.00 0.00
<b>Total</b>	<b>0.00 0.00</b>	<b>0.00 0.00</b>	<b>0.00 0.00</b>	<b>0.00 0.00</b>	<b>0.00 0.00</b>	<b>0.00 0.00</b>

Concepto	Serie TM	Serie TF	Serie TE	Serie M1	Serie M2	Serie M3
	% \$	% \$	% \$	% \$	% \$	% \$
Incumplimiento Plazo Mínimo de Permanencia	0.00 0.00	0.00 0.00	0.00 0.00	0.00 0.00	0.00 0.00	0.00 0.00
Incumplimiento Saldo Mínimo de Inversión	0.00 0.00	0.00 0.00	0.00 0.00	0.00 0.00	0.00 0.00	0.00 0.00
Compra de Acciones	0.00 0.00	0.00 0.00	0.00 0.00	0.00 0.00	0.00 0.00	0.00 0.00
Venta de Acciones	0.00 0.00	0.00 0.00	0.00 0.00	0.00 0.00	0.00 0.00	0.00 0.00
Servicio por Asesoría	0.00 0.00	0.00 0.00	0.00 0.00	0.00 0.00	0.00 0.00	0.00 0.00
Servicio de Custodia de Acciones*	0.00 0.00	0.00 0.00	0.00 0.00	0.00 0.00	0.00 0.00	0.00 0.00
Servicio de Administración de Acciones*	0.00 0.00	0.00 0.00	0.00 0.00	0.00 0.00	0.00 0.00	0.00 0.00
Otras*	0.00 0.00	0.00 0.00	0.00 0.00	0.00 0.00	0.00 0.00	0.00 0.00
<b>Total</b>	<b>0.00 0.00</b>	<b>0.00 0.00</b>	<b>0.00 0.00</b>	<b>0.00 0.00</b>	<b>0.00 0.00</b>	<b>0.00 0.00</b>

Concepto	Serie M4	Serie M5	Serie I10	Serie I11	Serie I12	Serie S
	% \$	% \$	% \$	% \$	% \$	% \$
Incumplimiento Plazo Mínimo de Permanencia	0.00 0.00	0.00 0.00	0.00 0.00	0.00 0.00	0.00 0.00	0.00 0.00
Incumplimiento Saldo Mínimo de Inversión	0.00 0.00	0.00 0.00	0.00 0.00	0.00 0.00	0.00 0.00	0.00 0.00
Compra de Acciones	0.00 0.00	0.00 0.00	0.00 0.00	0.00 0.00	0.00 0.00	0.00 0.00
Venta de Acciones	0.00 0.00	0.00 0.00	0.00 0.00	0.00 0.00	0.00 0.00	0.00 0.00

Servicio por Asesoría	0.00	0.00	0.00	0.00	0.00	0.00	0.00	0.00	0.00	0.00	0.00
Servicio de Custodia de Acciones*	0.00	0.00	0.00	0.00	0.00	0.00	0.00	0.00	0.00	0.00	0.00
Servicio de Administración de Acciones*	0.00	0.00	0.00	0.00	0.00	0.00	0.00	0.00	0.00	0.00	0.00
Otras*	0.00	0.00	0.00	0.00	0.00	0.00	0.00	0.00	0.00	0.00	0.00
<b>Total</b>	<b>0.00</b>	<b>0.00</b>	<b>0.00</b>	<b>0.00</b>	<b>0.00</b>	<b>0.00</b>	<b>0.00</b>	<b>0.00</b>	<b>0.00</b>	<b>0.00</b>	<b>0.00</b>

Concepto	Serie	CU1	Serie	CU2	Serie	CU3	Serie	CU4	Serie	FBF	Serie	FBM
	%	\$	%	\$	%	\$	%	\$	%	\$	%	\$
Incumplimiento Plazo Mínimo de Permanencia	0.00	0.00	0.00	0.00	0.00	0.00	0.00	0.00	0.00	0.00	0.00	0.00
Incumplimiento Saldo Mínimo de Inversión	0.00	0.00	0.00	0.00	0.00	0.00	0.00	0.00	0.00	0.00	0.00	0.00
Compra de Acciones	0.00	0.00	0.00	0.00	0.00	0.00	0.00	0.00	0.00	0.00	0.00	0.00
Venta de Acciones	0.00	0.00	0.00	0.00	0.00	0.00	0.00	0.00	0.00	0.00	0.00	0.00
Servicio por Asesoría	0.00	0.00	0.00	0.00	0.00	0.00	0.00	0.00	0.00	0.00	0.00	0.00
Servicio de Custodia de Acciones*	0.00	0.00	0.00	0.00	0.00	0.00	0.00	0.00	0.00	0.00	0.00	0.00
Servicio de Administración de Acciones*	0.00	0.00	0.00	0.00	0.00	0.00	0.00	0.00	0.00	0.00	0.00	0.00
Otras*	0.00	0.00	0.00	0.00	0.00	0.00	0.00	0.00	0.00	0.00	0.00	0.00
<b>Total</b>	<b>0.00</b>	<b>0.00</b>	<b>0.00</b>	<b>0.00</b>	<b>0.00</b>	<b>0.00</b>	<b>0.00</b>	<b>0.00</b>	<b>0.00</b>	<b>0.00</b>	<b>0.00</b>	<b>0.00</b>

Concepto	Serie	FBE	Serie	FBTF	Serie	FBTM	Serie	FBTE	Serie	C1E
	%	\$	%	\$	%	\$	%	\$	%	\$
Incumplimiento Plazo Mínimo de Permanencia	0.00	0.00	0.00	0.00	0.00	0.00	0.00	0.00	0.00	0.00
Incumplimiento Saldo Mínimo de Inversión	0.00	0.00	0.00	0.00	0.00	0.00	0.00	0.00	0.00	0.00
Compra de Acciones	0.00	0.00	0.00	0.00	0.00	0.00	0.00	0.00	0.00	0.00
Venta de Acciones	0.00	0.00	0.00	0.00	0.00	0.00	0.00	0.00	0.00	0.00
Servicio por Asesoría	0.00	0.00	0.00	0.00	0.00	0.00	0.00	0.00	0.00	0.00
Servicio de Custodia de Acciones*	0.00	0.00	0.00	0.00	0.00	0.00	0.00	0.00	0.00	0.00
Servicio de Administración de Acciones*	0.00	0.00	0.00	0.00	0.00	0.00	0.00	0.00	0.00	0.00
Otras*	0.00	0.00	0.00	0.00	0.00	0.00	0.00	0.00	0.00	0.00
<b>Total</b>	<b>0.00</b>	<b>0.00</b>	<b>0.00</b>	<b>0.00</b>	<b>0.00</b>	<b>0.00</b>	<b>0.00</b>	<b>0.00</b>	<b>0.00</b>	<b>0.00</b>

Concepto	Serie	C2E
	%	\$
Incumplimiento Plazo Mínimo de Permanencia	0.00	0.00
Incumplimiento Saldo Mínimo de Inversión	0.00	0.00
Compra de Acciones	0.00	0.00
Venta de Acciones	0.00	0.00
Servicio por Asesoría	0.00	0.00
Servicio de Custodia de Acciones*	0.00	0.00
Servicio de Administración de Acciones*	0.00	0.00
Otras*	0.00	0.00
<b>Total</b>	<b>0.00</b>	<b>0.00</b>

\* El Fondo no cobra ninguna de estas comisiones, sin embargo, cada distribuidor podrá cobrar estas comisiones de conformidad con lo establecido en los contratos respectivos por lo que se sugiere consultar a su distribuidor.

## 2.g.b) Comisiones pagadas por la sociedad de inversión

Concepto	Serie	F1	Serie	F2	Serie	F3	Serie	F4	Serie	F5	Serie	E
	%	\$	%	\$	%	\$	%	\$	%	\$	%	\$
Administración de Activos	2.00	20.00	1.90	19.00	1.05	10.50	0.85	8.50	0.70	7.00	0.50	5.00
Administración de Activos/Sobre desempeño	0.02	0.20	0.02	0.20	0.01	0.10	0.01	0.10	0.01	0.10	0.00	0.00
Distribución de Acciones	0.00	0.00	0.00	0.00	0.00	0.00	0.00	0.00	0.00	0.00	0.00	0.00
Valuación de Acciones	0.00	0.00	0.00	0.00	0.00	0.00	0.00	0.00	0.00	0.00	0.00	0.00
Depósito de Acciones de la Sociedad	0.00	0.00	0.00	0.00	0.00	0.00	0.00	0.00	0.00	0.00	0.00	0.00
Depósito de Valores	0.00	0.00	0.00	0.00	0.00	0.00	0.00	0.00	0.00	0.00	0.00	0.00
Contabilidad	0.00	0.00	0.00	0.00	0.00	0.00	0.00	0.00	0.00	0.00	0.00	0.00

Otras	0.00	0.00	0.00	0.00	0.00	0.00	0.00	0.00	0.00	0.00	0.00	
<b>Total*</b>	<b>2.02</b>	<b>20.20</b>	<b>1.92</b>	<b>19.20</b>	<b>1.06</b>	<b>10.60</b>	<b>0.86</b>	<b>8.60</b>	<b>0.71</b>	<b>7.10</b>	<b>0.50</b>	<b>5.00</b>

Concepto	Serie TM		Serie TF		Serie TE		Serie M1		Serie M2		Serie M3	
	%	\$	%	\$	%	\$	%	\$	%	\$	%	\$
Administración de Activos	1.00	10.00	1.05	10.50	0.50	5.00	1.60	16.00	1.30	13.00	0.80	8.00
Administración de Activos/Sobre desempeño	0.01	0.10	0.01	0.10	0.00	0.00	0.02	0.20	0.02	0.20	0.01	0.10
Distribución de Acciones	0.00	0.00	0.00	0.00	0.00	0.00	0.00	0.00	0.00	0.00	0.00	0.00
Valuación de Acciones	0.00	0.00	0.00	0.00	0.00	0.00	0.00	0.00	0.00	0.00	0.00	0.00
Depósito de Acciones de la Sociedad	0.00	0.00	0.00	0.00	0.00	0.00	0.00	0.00	0.00	0.00	0.00	0.00
Depósito de Valores	0.00	0.00	0.00	0.00	0.00	0.00	0.00	0.00	0.00	0.00	0.00	0.00
Contabilidad	0.00	0.00	0.00	0.00	0.00	0.00	0.00	0.00	0.00	0.00	0.00	0.00
Otras	0.00	0.00	0.00	0.00	0.00	0.00	0.00	0.00	0.00	0.00	0.00	0.00
<b>Total*</b>	<b>1.01</b>	<b>10.10</b>	<b>1.06</b>	<b>10.60</b>	<b>0.50</b>	<b>5.00</b>	<b>1.62</b>	<b>16.20</b>	<b>1.32</b>	<b>13.20</b>	<b>0.81</b>	<b>8.10</b>

Concepto	Serie M4		Serie M5		Serie I10		Serie I11		Serie I12		Serie S	
	%	\$	%	\$	%	\$	%	\$	%	\$	%	\$
Administración de Activos	0.40	4.00	0.40	4.00	0.00	0.00	0.50	5.00	0.40	4.00	0.30	3.00
Administración de Activos/Sobre desempeño	0.00	0.00	0.00	0.00	0.00	0.00	0.01	0.10	0.01	0.10	0.00	0.00
Distribución de Acciones	0.00	0.00	0.00	0.00	0.00	0.00	0.00	0.00	0.00	0.00	0.00	0.00
Valuación de Acciones	0.00	0.00	0.00	0.00	0.00	0.00	0.00	0.00	0.00	0.00	0.00	0.00
Depósito de Acciones de la Sociedad	0.00	0.00	0.00	0.00	0.00	0.00	0.00	0.00	0.00	0.00	0.00	0.00
Depósito de Valores	0.00	0.00	0.00	0.00	0.00	0.00	0.00	0.00	0.00	0.00	0.00	0.00
Contabilidad	0.00	0.00	0.00	0.00	0.00	0.00	0.00	0.00	0.00	0.00	0.00	0.00
Otras	0.00	0.00	0.00	0.00	0.00	0.00	0.00	0.00	0.00	0.00	0.00	0.00
<b>Total*</b>	<b>0.40</b>	<b>4.00</b>	<b>0.40</b>	<b>4.00</b>	<b>0.00</b>	<b>0.00</b>	<b>0.51</b>	<b>5.10</b>	<b>0.41</b>	<b>4.10</b>	<b>0.30</b>	<b>3.00</b>

Concepto	Serie CU1		Serie CU2		Serie CU3		Serie CU4		Serie FBF		Serie FBM	
	%	\$	%	\$	%	\$	%	\$	%	\$	%	\$
Administración de Activos	1.70	17.00	1.41	14.10	1.20	12.00	0.65	6.50	0.30	3.00	0.30	3.00
Administración de Activos/Sobre desempeño	0.02	0.20	0.02	0.20	0.01	0.10	0.01	0.10	0.00	0.00	0.00	0.00
Distribución de Acciones	0.00	0.00	0.00	0.00	0.00	0.00	0.00	0.00	0.00	0.00	0.00	0.00
Valuación de Acciones	0.00	0.00	0.00	0.00	0.00	0.00	0.00	0.00	0.00	0.00	0.00	0.00
Depósito de Acciones de la Sociedad	0.00	0.00	0.00	0.00	0.00	0.00	0.00	0.00	0.00	0.00	0.00	0.00
Depósito de Valores	0.00	0.00	0.00	0.00	0.00	0.00	0.00	0.00	0.00	0.00	0.00	0.00
Contabilidad	0.00	0.00	0.00	0.00	0.00	0.00	0.00	0.00	0.00	0.00	0.00	0.00
Otras	0.00	0.00	0.00	0.00	0.00	0.00	0.00	0.00	0.00	0.00	0.00	0.00
<b>Total*</b>	<b>1.72</b>	<b>17.20</b>	<b>1.43</b>	<b>14.30</b>	<b>1.21</b>	<b>12.10</b>	<b>0.66</b>	<b>6.60</b>	<b>0.30</b>	<b>3.00</b>	<b>0.30</b>	<b>3.00</b>

Concepto	Serie FBE		Serie FBTF		Serie FBTM		Serie FBTE		Serie C1E		Serie C2E	
	%	\$	%	\$	%	\$	%	\$	%	\$	%	\$
Administración de Activos	0.30	3.00	0.30	3.00	0.30	3.00	0.30	3.00	0.00	0.00	0.30	3.00
Administración de Activos/Sobre desempeño	0.00	0.00	0.00	0.00	0.00	0.00	0.00	0.00	0.00	0.00	0.00	0.00
Distribución de Acciones	0.00	0.00	0.00	0.00	0.00	0.00	0.00	0.00	0.00	0.00	0.00	0.00
Valuación de Acciones	0.00	0.00	0.00	0.00	0.00	0.00	0.00	0.00	0.00	0.00	0.00	0.00
Depósito de Acciones de la Sociedad	0.00	0.00	0.00	0.00	0.00	0.00	0.00	0.00	0.00	0.00	0.00	0.00
Depósito de Valores	0.00	0.00	0.00	0.00	0.00	0.00	0.00	0.00	0.00	0.00	0.00	0.00
Contabilidad	0.00	0.00	0.00	0.00	0.00	0.00	0.00	0.00	0.00	0.00	0.00	0.00
Otras	0.00	0.00	0.00	0.00	0.00	0.00	0.00	0.00	0.00	0.00	0.00	0.00
<b>Total*</b>	<b>0.30</b>	<b>3.00</b>	<b>0.30</b>	<b>3.00</b>	<b>0.30</b>	<b>3.00</b>	<b>0.30</b>	<b>3.00</b>	<b>0.00</b>	<b>0.00</b>	<b>0.30</b>	<b>3.00</b>

Nota: Los % y \$ de las comisiones se presentan anualizados, considerando una inversión de \$1,000 pesos.

No incluye IVA

Las comisiones por concepto de los servicios de distribución de sus acciones, pueden variar de distribuidor en distribuidor, por lo que si se quiere conocer la comisión específica se deberá consultar al distribuidor de que se trate.

Cuadro con los importes mínimos de inversión por cada subclase.

Subclase	Desde	Hasta
F1	\$0	\$249,999.99
F2	\$250,000	\$749,999.99
F3	\$750,000	\$1,999,999.99
F4	\$2,000,000	\$4,999,999.99
F5	\$5,000,000	En adelante

Subclase	Desde	Hasta
M1	\$0	\$1,999,999.99
M2	\$2,000,000	\$4,999,999.99
M3	\$5,000,000	\$14,999,999.99
M4	\$15,000,000	\$24,999,999.99
M5	\$25,000,000	En adelante

Subclase*	Desde	Hasta
CU1	\$0	\$1,499,999.99
CU2	\$1,500,000	\$4,999,999.99
CU3	\$5,000,000	\$14,999,999.99
CU4	\$15,000,000	en adelante

Subclase	Desde	Hasta
II1	\$0	\$2,999,999.99
II2	\$3,000,000	En adelante

\*Para aplicar la CU correspondientes se tomarán en cuenta los activos totales de contrato del cliente, es decir, considerando tanto los activos en Fondos de Deuda como los de Renta Variable (solo Fondos de Inversión, no posiciones en directo en otros activos).

No se tiene ningún requisito para las otras clases.

La información adicional de este punto se incluye en la "Sección General".

### 3. ADMINISTRACIÓN Y ESTRUCTURA DEL CAPITAL

#### 3.a) Consejo de administración de la Sociedad

La información de este punto se incluye en la "Sección General".

#### 3.b) Estructura del capital y accionistas fundadores

El capital mínimo fijo sin derecho a retiro, es la cantidad de \$1'000,021.00 representado por 1,000,021 acciones de la serie "A" con valor nominal de \$1.00 M.N. cada una. De acuerdo con lo indicado en el oficio número 312-3/11826/2008 de fecha 15 de agosto de 2008, mediante el cual esta Comisión otorgó aprobación a la reforma estatutaria referida para que el capital social variable sea ilimitado. Se acordó aumentar el capital social en la parte variable para quedar establecido en la cantidad de \$99,998'999,971.00 pesos representado por 99,998'999,971 acciones con un valor nominal de \$1.00 cada una.

Las acciones de la parte fija son de una sola clase, sin derecho a retiro y su transmisión requiere de la previa autorización de la CNBV.

De acuerdo con los estatutos sociales del Fondo, el capital variable podrá dividirse en distintas clases que podrán amparar cualquier número de acciones y representar cualquier porcentaje del capital social, por lo que el capital variable se dividirá como a continuación se indica:

CLASES								
**"F"	**"M"	**"E"	***"TF"	***"TM"	***"TE"	**"II"	**"CU"	**"C1E"
Personas Físicas	Personas Morales	Personas no sujetas a retención	Personas Físicas	Personas Morales	Personas No Sujetas a Retención	Cientes del área de Inversiones Institucionales	Personas Físicas	Unidades Colectivas de Inversión No sujetas a retención
Instituciones de Grupo Financiero Scotiabank Inverlat	Instituciones de Grupo Financiero Scotiabank Inverlat	Instituciones de Grupo Financiero Scotiabank Inverlat	Distintos a Instituciones de Grupo Financiero Scotiabank Inverlat	Distintos a Instituciones de Grupo Financiero Scotiabank Inverlat	Distintos a Instituciones de Grupo Financiero Scotiabank Inverlat	Instituciones de Grupo Financiero Scotiabank Inverlat	Cientes de Banca Privada y Patrimonial de Grupo Financiero Scotiabank Inverlat	Instituciones de Grupo Financiero Scotiabank Inverlat

CLASES								
**"FBF"	**"FBM"	**"FBE"	***"FBTF"	***"FBTM"	***"FBTE"	**"S"	***"IIO"	**"C2E"
Personas Físicas	Personas Morales	Personas no sujetas a retención	Personas Físicas	Personas Morales	Personas no sujetas a retención	Personas Físicas	Cientes del área de Inversiones Institucionales	Unidades Colectivas de Inversión No sujetas a retención
Instituciones de Grupo	Instituciones de Grupo	Instituciones de Grupo	Distintos a Instituciones	Distintos a Instituciones	Distintos a Instituciones	Empleados del Grupo	Instituciones de Grupo	Distintos a Instituciones

Financiero Scotiabank Inverlat	Financiero Scotiabank Inverlat	Financiero Scotiabank Inverlat	s de Grupo Financiero Scotiabank Inverlat	s de Grupo Financiero Scotiabank Inverlat	de Grupo Financiero Scotiabank Inverlat	Financiero Scotiabank	Financiero Scotiabank Inverlat	de Grupo Financiero Scotiabank Inverlat
--------------------------------	--------------------------------	--------------------------------	---	---	---	-----------------------	--------------------------------	---

\*Operadas por Scotia Fondos, S.A. de C.V., Sociedad Operadora de Sociedades de Inversión, Grupo Financiero Scotiabank Inverlat o por cualquier otra institución de Grupo Financiero Scotiabank Inverlat.

\*\* No operadas por Scotia Fondos, S.A. de C.V., Sociedad Operadora de Sociedades de Inversión, Grupo Financiero Scotiabank Inverlat, ni por cualquier otra institución de Grupo Financiero Scotiabank Inverlat.

\*\*\* Que tengan contratado el manejo profesional de su cartera.

Todas las acciones del Fondo confieren los mismos derechos y obligaciones a sus tenedores.

El número total de accionistas del Fondo al 31 de diciembre de 2017 es de 27,953, de los cuales uno de ellos posee el 100% de la Clase "A" y no hay inversionistas que posean más del 30% en otra clase ni con más del 5% del capital social, siendo la suma total de su tenencia 14,040'726,716 acciones en circulación correspondiente a dicha fecha. Las clases: F1, F2, F3, F4, F5, TF, TM, M1, M2, M3, M4, M5, C1E, CU1, CU2, CU3, CU4, E, TE, II1, II2, II0, C2E, FBF, FBM, FBE, FBTF, FBTM, FBTE y S del capital variable estarán disponibles en acciones en tesorería para aquellos inversionistas que decidan adquirirlas con un límite de hasta el 40%.

El Fondo no es controlado, directa o indirectamente por alguna persona o grupo de personas físicas o morales.

### 3.c) Ejercicio de derechos corporativos

La información de este punto se incluye en la "Sección General".

## 4. RÉGIMEN FISCAL

Personas Físicas:

El accionista acumulará a sus demás ingresos, los intereses devengados que serán I) la suma de las ganancias percibidas por la enajenación de las acciones emitidas por el Fondo y II) el incremento de la valuación de sus inversiones en el Fondo al último día hábil del ejercicio de que se trate, en términos reales. El accionista podrá acreditar el impuesto sobre la renta retenido contra sus pagos provisionales y/o en su declaración anual, siempre que acumule los intereses gravados devengados por las inversiones en el Fondo, conforme se establece en la Ley del Impuesto sobre la Renta ("LISR").

La Operadora enterará mensualmente el impuesto sobre la renta retenido al accionista y anualmente, dentro de la fecha indicada en las disposiciones aplicables, Las Distribuidoras, y en su caso la Operadora proporcionarán a cada accionista una constancia que señale I) el monto de los intereses nominales y reales devengados por cada accionista durante el ejercicio y II) el monto de las retenciones acreditables y, en su caso, la pérdida deducible, de acuerdo con lo dispuesto en la LISR.

El impuesto que el Fondo entera mensualmente a las autoridades fiscales correspondiente a los intereses gravados generados en el mes, (todas las operaciones establecidas en el régimen de inversión incluyendo valores nacionales, extranjeros y préstamo de valores), puede ser acreditado por sus accionistas en la proporción que les corresponda siempre que éstos presenten su declaración anual en la que deberán reconocerse como ingresos acumulables dichos intereses. En caso contrario, el impuesto tendrá el carácter de pago definitivo.

Personas Morales:

El accionista acumulará a sus demás ingresos, los intereses nominales conforme a lo dispuesto por la LISR.

El accionista podrá acreditar el impuesto sobre la renta retenido contra sus pagos provisionales y/o en su declaración anual, ajustándose a lo dispuesto en la LISR.

Personas no sujetas a Retención:

Las personas no sujetas a retención tienen un tratamiento fiscal de exención respecto de los intereses gravables devengados de conformidad con la LISR.

Los gastos derivados de la contratación y prestación de servicios que realice el Fondo (administración de activos, distribución, valuación, calificación, proveeduría de precios, depósito y custodia, contabilidad, administrativos y demás que autorice la CNBV), así como las comisiones o remuneraciones que se devenguen o se paguen, causarán el Impuesto al Valor Agregado (IVA) a la tasa vigente.

Tanto el Fondo como los adquirentes de sus acciones, se sujetarán a la legislación fiscal aplicable y las disposiciones reglamentarias que de ella deriven y que se encuentren vigentes en sus momentos, tanto actuales como futuros.

#### Personas Extranjeras

Al igual, toda persona extranjera que compre acciones del Fondo, se le considerará como mexicana y se le aplicarán las disposiciones fiscales vigentes, incluido el título Quinto de la LISR, así como a las disposiciones particulares de los tratados internacionales en materia de doble tributación de los que México sea parte.

Cuando se efectúen pagos por la enajenación de acciones a los inversionistas extranjeros, los Fondos realizan la retención y entero del impuesto sobre la renta que les corresponda a dichos inversionistas, conforme a lo dispuesto por la citada Ley vigente en la fecha respectiva y los tratados internacionales mencionados, mismo que podrán acreditar contra los pagos provisionales o definitivos que deban efectuar en el extranjero en términos de las disposiciones que les resulten aplicables.

Es importante tener en cuenta que la descripción del régimen fiscal que se incluye en este apartado es de carácter general, por lo que no representa un análisis detallado del régimen fiscal aplicable a los Fondos y a sus accionistas, por lo que para cualquier otro efecto, se sugiere a los accionistas de los Fondos consultar su caso en particular con sus asesores fiscales.

La información de este punto se incluye en la "Sección General".

### **5. FECHA Y OFICIO DE AUTORIZACIÓN DEL PROSPECTO Y PROCEDIMIENTO PARA DIVULGAR SUS MODIFICACIONES**

Fecha y número del oficio de autorización del prospecto de información al público:

18 de Julio de 2014, Oficio No. 153/107053/2014

Los cambios realizados al prospecto respecto de la versión anterior se refieren principalmente a:

1. Eliminación de las clases accionarias: C1, C2 y DF
2. Eliminación de subclases accionarias F6, F7 y M6
3. Creación de clases accionarias II, II0, E, TE, FBF, FBM, FBE, FBTF, FBTM, FBTE, C2E, S
4. Creación de subclases accionarias II1, II2
5. Cambio de clasificación de acuerdo a la AMIB
6. Régimen de inversión (Inclusión de Valores Respaldados por activos y cambio de VaR)
7. Modificación de calificación
8. Se agrega como posibles adquirentes Personas no sujetas a retención
9. Cambios en el DICI relativos al centro de atención al inversionista

La información adicional de este punto se incluye en la "Sección General".

### **6. DOCUMENTOS DE CARÁCTER PÚBLICO**

La información de este punto se incluye en la "Sección General".

### **7. INFORMACIÓN FINANCIERA**

La información de este punto se incluye en la "Sección General".

### **8. INFORMACIÓN ADICIONAL**

La información de este punto se incluye en la "Sección General".

## 9. PERSONAS RESPONSABLES

“El suscrito, como director general de la sociedad operadora que administra al Fondo de inversión, manifiesto bajo protesta de decir verdad, que en el ámbito de mis funciones he preparado y revisado el presente prospecto de información al público inversionista, el cual, a mi leal saber y entender, refleja razonablemente la situación del Fondo de inversión, estando de acuerdo con su contenido. Asimismo, manifiesto que no tengo conocimiento de que información relevante haya sido omitida, sea falsa o induzca al error en la elaboración del presente prospecto de información al público inversionista.”

---

Lic. Ernesto Diez Sánchez  
Director General de la Sociedad Operadora

## 10. ANEXO.- Cartera de Inversión

La cartera podrá ser consultada en la página de Internet:

<http://www.scotiabank.com.mx/ES/personas/familiadeproductos/inversiones/fondosdeinversion/Paginas/default.aspx>

SCOTIA1					
AAA/S3(mex)					
Fondos de Inversión en Instrumentos de Deuda					
Clasificación: Corto Plazo General					
T/VALOR	EMISORA	SERIE	CALIF / BURS	VALOR TOTAL	%
<b>Bondes D</b>				<b>4,377,559,978</b>	<b>18.41%</b>
LD	BONDES	180927	AAA(mex)	636,217,181	2.68%
LD	BONDES	181213	AAA(mex)	602,469,939	2.53%
LD	BONDES	180628	AAA(mex)	451,582,925	1.90%
LD	BONDES	190328	AAA(mex)	451,162,680	1.90%
LD	BONDES	190816	AAA(mex)	352,039,445	1.49%
LD	BONDES	181011	AAA(mex)	291,357,809	1.23%
LD	BONDES	190207	AAA(mex)	284,794,291	1.20%
LD	BONDES	190606	AAA(mex)	209,981,939	0.88%
LD	BONDES	190627	AAA(mex)	201,157,952	0.85%
LD	BONDES	191003	AAA(mex)	200,729,880	0.84%
LD	BONDES	180705	AAA(mex)	200,413,228	0.84%
LD	BONDES	180215	AAA(mex)	175,414,234	0.74%
LD	BONDES	180614	AAA(mex)	170,118,514	0.72%
LD	BONDES	180419	AAA(mex)	150,119,963	0.63%
<b>Certificados de Depósito (Tipo de Cambio Fix)</b>				<b>1,452,794,585</b>	<b>6.11%</b>
F	BSCCTIA	17040	F1+(mex)	500,423,485	2.10%
F	BANSAN	17002	F1+(mex)	350,308,200	1.47%
F	BSCCTIA	17020	F1+(mex)	301,362,539	1.27%
F	BSCCTIA	17030	F1+(mex)	150,376,451	0.63%
F	BSCCTIA	17023	F1+(mex)	150,223,811	0.63%
<b>Certificados Bursátiles Bancarios</b>				<b>1,393,372,051</b>	<b>5.86%</b>
94	HSBC	17	Aa2.mx	406,514,712	1.71%
94	BACOMER	15	AAA(mex)	233,313,116	0.98%
94	COMPART	13	AA+(mex)	222,672,693	0.94%
94	BINBUR	16-3	mxAAA	150,254,759	0.63%
94	SCOTIAB	17	AAA(mex)	104,524,473	0.44%
94	SCOTIAB	15	AAA(mex)	73,718,299	0.31%
94	BSANT	16	AAA(mex)	70,167,868	0.30%
94	SCOTIAB	13	AAA(mex)	50,159,844	0.21%
94	VWBANK	14	mxAAA	43,251,836	0.18%
94	BINTER	14-3	A+(mex)	38,794,450	0.16%
<b>Certificados Bursátiles Corporativos</b>				<b>1,796,448,166</b>	<b>7.55%</b>
91	BNPPFF	16	AAA(mex)	331,162,300	1.39%
91	VWLEASE	17-2	mxAAA	202,166,931	0.85%
91	PCARFM	17	AAA(mex)	200,374,457	0.84%
91	BNPPFF	15	AAA(mex)	158,106,415	0.67%
91	NRF	17	mxAAA	119,942,333	0.50%
91	FACILSA	15	AAA(mex)	88,116,694	0.37%
91	BLADEX	14	AAA(mex)	84,257,183	0.35%
91	FACILSA	16	AAA(mex)	80,362,455	0.34%
91	DANHOS	16-2	AAA(mex)	80,333,867	0.34%
91	SORIANA	15	AA+(mex)	80,199,298	0.34%
91	VWLEASE	14-2	mxAAA	70,494,563	0.30%
91	VWLEASE	17	mxAAA	62,130,816	0.26%
91	PCARFM	15	AAA(mex)	60,039,594	0.25%
91	SORIANA	16	AA+(mex)	57,117,421	0.24%
91	FUNO	16	AAA(mex)	55,343,903	0.23%
91	DAIMLER	15	AAA(mex)	52,405,328	0.22%
91	CATFIN	14	mxAAA	13,894,607	0.06%
<b>Cetes con Impuesto</b>				<b>515,300,596</b>	<b>2.17%</b>
BI	CETES	180104	AAA(mex)	173,972,360	0.73%
BI	CETES	180201	AAA(mex)	148,378,254	0.62%
BI	CETES	180621	AAA(mex)	96,580,800	0.41%
BI	CETES	180412	AAA(mex)	96,369,182	0.41%
<b>Certificados Bursátiles Referenciados a Papel Comercial</b>				<b>22,291,463</b>	<b>0.09%</b>
93	BNPPFF	00217	F1+(mex)	22,291,463	0.09%
<b>Pagare Rendimiento Liquidable al Vencimiento (PRLVs)</b>				<b>2,879,440,798</b>	<b>12.11%</b>
I	BANOBRA	18031	F1+(mex)	1,146,959,400	4.82%
I	SHF	18034	F1+(mex)	737,590,560	3.10%
I	BANSAN	18321	F1+(mex)	395,622,126	1.66%
I	BANSAN	18343	F1+(mex)	342,869,400	1.44%
I	BSCCTIA	18091	F1+(mex)	256,399,312	1.08%
<b>Acciones de Fondos de Inversión de Instrumentos de Deuda</b>				<b>808,872,689</b>	<b>3.40%</b>
51	SCOTH0	C1E	AA/5	808,872,689	3.40%
<b>Titulos de Organismos Financieros Multilaterales</b>				<b>50,160,499</b>	<b>0.21%</b>
J	CABEI	2-15	mxAAA	50,160,499	0.21%
<b>Udibonos</b>				<b>1,105,779,185</b>	<b>4.65%</b>
S	UDIBONO	190613	AAA(mex)	1,105,779,185	4.65%
<b>Certif. Burs. Emit. Entidades o Inst. del Gobierno Federal</b>				<b>1,014,736,995</b>	<b>4.27%</b>
95	CFE	13	Aa1.mx	320,699,016	1.35%
95	FNCOOT	16	AAA(mex)	150,853,193	0.63%
95	FEFA	16-3	AAA(mex)	143,153,459	0.60%
95	FEFA	17-2	AAA(mex)	111,971,331	0.47%
95	FNCOOT	16-2	AAA(mex)	100,564,277	0.42%
95	CFE	15	Aa1.mx	64,544,547	0.27%
95	FNCOOT	15	AAA(mex)	62,058,555	0.26%
95	CFE	14	Aa1.mx	36,389,786	0.15%
95	FEFA	17	AAA(mex)	24,502,852	0.10%
<b>Reportos</b>				<b>8,368,382,378</b>	<b>35.18%</b>
IS	BPA182	190103	AAA(mex)	3,002,466,618	12.62%
LD	BONDES	211118	AAA(mex)	1,692,205,319	7.12%
LD	BONDES	220113	AAA(mex)	1,521,974,681	6.40%
LD	BONDES	220113	AAA(mex)	1,493,122,380	6.28%
LD	BONDES	210722	AAA(mex)	658,613,379	2.77%
<b>TOTAL CARTERA</b>				<b>23,785,139,383</b>	<b>100.00%</b>
<b>ACTIVO NETO</b>				<b>23,754,019,205</b>	
Cartera al:		29/Dic/2017			

Limite Máximo de VaR: 0.15% Var Promedio: 0.0120%  
 Parámetros: La metodología utilizada para calcular el VaR es paramétrica al 95% de confianza con un año de historia y con un horizonte temporal de 1 día.

Limite autorizado por CNBV